

四庫全書

史部

欽定四庫全書

大清一統志卷一百四十一

沂州府 二

名宦漢汲黯

潞陽人武帝時遷東海太守黯學黃老言治官民好清靜擇丞史任之責大指

而已不細苛黯多病卧閣

尹翁歸

河東平陽人宣帝時拜東海太

守過辭廷尉于定國定國家在東海欲屬託邑子
兩人與語終日不敢使見既去謂邑子曰此賢不
可干以私翁歸治東海明察吏民皆改行自新東
海大豪郟許仲孫為奸猾亂吏治郡中苦之二千
石欲捕者輒以力勢變詐自解翁歸至論棄仲
孫市一郡怖粟東海大治以高等入守右扶風

彤

穎陽人建武中遷襄贛令襄贛盜賊公行彤至誅破奸猾殄其支黨數年政清增秩一等

宋

均

安衆人永平初遷東海相在郡五年坐法免官吏民思均恩化為之作歌詣闕乞留者數千人

黃浮

汝南人桓帝時為東海相時中常侍徐璜弟宣為下邳令恣行暴虐浮收宣家屬無少長

悉考之

掾史固諫浮曰徐宣國賊今日殺之明日

坐死足以

瞑目矣即按宣棄市暴其戮尸以示百

姓郡中震慄浮

趙咨

東郡燕人延禧中拜東海相在官清簡計日受俸豪黨畏

其儉節視事三年以

三國魏胡質

壽春人黃初中疾自乞徵拜議郎

任東莞太守在

郡九年吏民便

晉王承

晉陽人永寧中遷東海太守政尚清靜不為細察有

安將士用命

盜池中魚者網紀推之承曰文王之圃與眾共之池魚復何足惜耶有犯夜者為吏所拘問其故答

曰從師受書不覺日暮承曰鞭撻竄越
以立威名非政化之本使吏送令歸家
諸葛恢陽都

人元帝時為即邱長
轉臨沂令為政和平
南北朝周豆盧通徒河人 大

徐州刺史尉遲迴作逆遣其所署莒州
刺史烏凡厄率眾來攻通逆擊殺之
唐高智周

均取俸民安其化刻石頌美
五代梁徐懷玉焦夷人 從

太祖征討遷沂州刺史屬歲屢豐乃繕兵治壁為
戰守具已而王師範叛擾梁東境懷玉屢以州兵

擊破
唐張廷蘊襄邑人 明宗時為沂州刺史
之 廷蘊素廉卒之日家無餘貲
晉郭

瓊盧龍人 開運中沂州刺史 時盜賊蠭起
瓊單騎赴郡賊聞其威名相率遁去
周張暉

大城人廣順中為沂州刺
史三年吏詰闕奏留
宋戚綸楚邱人 太平興

簿按版籍得逋戶
孫奭 博平人雍熙中為莒縣主簿上書願試講說遣大理

評事 **趙德彝** 秦王廷美子年十九判沂州飛蝗入境
吏民請坎瘞火焚之德彝曰上天降灾

官臣之罪乃責躬引咎齊戒致禱既而蝗自殮儒
生乙恕郊居肄業有尸橫舍下所司捕恕抵獄德

彝疑其寃令緩刑未幾果獲殺人者恕遂得釋淳
化初改封廣平郡公部民詣闕乞留有詔嘉獎

張燾 臨濮人知沂州沂產布淮產絹
而有司科賦相反燾始革之 **向綜** 河內人知沂州

沂阻山多盜綜請用重法繩禁歲斷大辟
減半性寬裕善治劇獨於奸惡不少恕 **金李悛**

安喜人大定中沂州防禦使沂南邊郡戶部符借
民間田種禾取粟結備警急用度悛曰如此則農

夫失業具奏止之轉運司牒郡輸粟胸山調急夫
數萬人時久雨泥濘輓運不能前進悛遣吏往胸

山刺取其官廩見儲糧數可支半歲
即具其事牒運司請緩期民便之
鈕瑚魯舍音

正定府路烏珠克明安人明昌中為臨沂令有不
逞輩五百人結為黨社大擾境內舍音下車其黨
散去蝗起莒密間獨不入臨沂境先是朝廷括河
朔山東地隱匿者沒入官告者給賞莒州刺史教
其奴告臨沂人冒地積賞錢三百萬先給官鏹乃
徵於民民甚苦之舍音列其冤狀白州州不為理
即聞於戶部而徵還之流民歸業縣人勒其事於
石
鈕瑚魯舍音舊作女奚烈守愚烏珠克明安
舊作吾直克
完顏伯嘉
北京路籍鄂洛必拉明安
猛安今並改
人章宗時莒州刺史職屬
縣盜伯嘉曰饑寒為盜得錢二千何經月不使一
錢此必官兵捕他盜不獲誣以定罪耳詰之果然
籍鄂洛必拉明安舊作
燕寧
宣宗時為莒州提
統守天勝寨紅襖

賊五公喜襲據沂州寧擊走之遂復沂州興定四年封東莒公益都府路皆隸焉五年與蒙古喀王

庭王保全東平以功遷金紫光祿大夫還元董文天勝戰死蒙古喀舊作蒙古綱今改

炳蒙城人至元中改山東統軍副使治沂州沂州宋接境鎮兵仰內郡餉運有詔和糴本部文炳

命收州縣所移文衆諫以違詔文炳烏程曰但止之乃遣使入奏帝悟罷之明年魯人洪

武初為莒州同知青州民孫古朴等為亂襲州城執魯欲降之魯曉以禍福賊擁至城南郟家莊魯

大罵賊遂殺李錫武進士正德中知沂州時流賊之詔恤其家犯境圍城數日人心震懼錫廣

設方略談笑鎮之乘夜選輕騎唐龍蘭溪人正德斫其營斬數百級賊遂遁去間知郟城縣

縣當孔道荒敝甚龍竭力撫循民用不困大盜俞劉六等起龍率衆固守僮僕多戰死城卒以全

青

正德中為日照縣典史流賊攻城率眾禦之歿於陣

馮舜田

蒲州人嘉靖中知日照縣

居官愛民不畏強禦樂安劇賊數百騎薄城未成列舜田命善射者射之繼以虎尾礮斃數十人賊

遂黃燾

延平人嘉靖中知蒙陰縣歲大饑燾請發賑陳便宜十事全活萬計策蕪李彥清乘

機為亂燾率鄉兵擊破之

楊果

陽曲人萬歷初知費縣地荒民散果招撫復業鄰近饑民皆就

食馬晉承脊

洪洞人萬歷中知沂州案牘清理與平白蓮賊在任九年政績懋著

侯國

安

雄縣人萬歷中知莒州招集流亡給以牛種復業者甚眾行均丈法令民自輸納積弊悉除

杜洽

任邠人萬歷中知蒙陰縣廉明多異政臨胸以採礦致亂據山以拒官軍洽聞亂單騎往

諭眾皆稽首聽命臨胸人立祠祀之

金三聘

順天人崇禎末知郟城縣城為流賊所陷死之

景淑範

蘭州人崇禎末知莒州城陷死

葉燾

漢中崇

禎末知蒙陰

縣城陷死之

本朝夏成德

遼東人國初山寇未平成德以總兵來鎮沂州時以大義諭將校因是士皆

奮勇盜賊斬平沂民於是不苦於兵卒祀名宦

崔封

長垣人順治丙戌進士知蒙陰縣值土賊

丁明吾陷城罵賊死祀名宦

人物漢復中翁

東海人嘗授詩於漢宣帝

于公

鄭人為縣獄吏郡決曹決獄平羅文

法者于公所決皆不恨郡中為之立生祠東海有孝婦少寡亡子養姑甚謹其後姑死姑女告婦殺姑吏具獄上府于公爭之弗得辭疾去太守竟殺孝婦郡中枯旱三年後太守至于公具言其故於

是祭表其墓天立大雨始于公門閭壞父老方治
之公曰少高大令容駟馬高蓋車我治獄多陰德
子孫必有興者後于定
國為丞相封侯傳世云
于定國字曼倩于公子以
中丞宣帝時起為廷尉定國為人謙恭尤重經術
士雖卑賤恩敬甚備其決獄平法務加審慎之心
朝廷稱之曰張釋之為廷尉天下無冤民于定國
為廷尉民自以不冤甘露中為丞相封西平侯永
光初乞骸骨歸第數歲卒子永折節修
行居喪如禮以孝行聞官至御史大夫
后蒼字近
人事夏侯始昌通詩禮宣帝時為博士官至少府
授翼奉蕭望之匡衡衛授瑯邪師丹伏理苻君由
是齋詩有翼匡師伏之學又從東海孟卿受禮說
禮數萬言號曰后蒼曲臺記授梁戴德戴聖慶普
由是禮有大戴
小戴慶氏之學
雅琴師氏
東海人師曠後
著雅琴八篇
髮福
東海

人受詩滿川長孫順
至大官徒衆甚盛
薛宣字贛君郟人舉茂才為
宛句令大將軍王鳳聞

其能薦為長安令以明習文法詔補御史丞數言
政事便宜舉奏刺史郡國二千石白黑分明由是

知名尋為御史大夫代張禹為丞相封高
陽侯坐免事又徵復舊職任政數年罷歸
衛宏字

仲東海人從九江謝曼卿受毛詩作詩序後從大
司空杜林受古文尚書作訓旨光武以為議郎

劉洪字元卓蒙陰人魯王宗室也篤信好學善算
當世無偶觀六藝羣書意以為天文數微遂

專心銳思作七曜術拜郎中檢東觀與蔡邕共述
律歷紀及造乾象術十餘年考驗日月與象相應

陳耽字漢公東海人
光和中五年詔公卿以謠言舉刺史二千石為

民蠹害者時太尉許馘司空張濟丞望內官受取
賄賂其官者子弟賓客雖貪污穢濁皆不敢問而

虛糾邊遠小郡清修有惠化者二廿六人吏人詣
關陳訴耽上言公卿所舉率黨其私其言忠切帝

以讓穢濟由是諸坐謠言徵者悉拜

劉虞

字伯安
鄭人初

議郎宦者怨之遂誣陷酖死獄中後為大司馬進封襄

遣幽州刺史民夷感其德化後為主虞厲色叱

賁侯董卓之亂山東諸將欲立虞為主虞厲色叱

之曰主上蒙塵吾不能清雪國恥而諸君友反造

逆謀以相垢誤耶於是選掾田疇間行奉使長安

又遣數千騎奉迎天子公孫瓚勸袁術奪其

兵後又誣虞與袁紹等欲稱尊號斬虞於薊市 **三國**

漢諸葛亮

字孔明陽都人少孤從叔父元避難荆
州躬耕隴畝自比管仲樂毅徐庶謂先

主曰諸葛孔明者卧龍也先主遂詣亮三往乃見

後從先主敗曹操於赤壁收江南及成都平策為

丞相先主病篤屬以後事曰嗣子可輔輔之如其

不才君可自取亮涕泣曰臣敢竭股肱之力効忠

貞之節繼之以死建興元年封武鄉侯領益州牧
南中諸郡叛亂率衆平之乃治戎講武率諸軍北
駐漢中屢出祁山平武都陰平諸郡分兵屯田為
久駐之基尋卒於軍司馬宣王素行其營壘曰天
下奇才也謚忠武侯亮性長於巧思損益連
弩作木牛流馬推演八圖陣咸得其要云

諸葛

瞻

字思遠亮子年十七尚公主拜騎都尉景耀四
年為行都護衛將軍平尚書事魏鄧艾伐蜀自

陰平入瞻督諸軍至涪艾遣書誘瞻降瞻怒斬其
使遂戰大敗臨陣死長子尚歎曰父子荷國重恩
不早斬黃皓以致傾敗用魏徐奕字季才東莞人
生何為乃馳赴魏軍而死曹公為司空時
辟為掾屬從西征軍還留奕為丞相長史鎮撫西
京西京稱其威信再遷尚書令曹公征漢中魏諷
等謀反曹公嘆曰安得爪牙之臣可以遏奸防謀
者乎桓階曰徐奕其人也乃以為中尉數月拜諫

議大國淵字子尼蓋人師事鄭康成康成稱之曰

夫卒國淵子尼美才也必為國器曹公辟為司空

掾每於公朝議論常直言正色累遷太僕卿布

衣蔬食祿賜散之藩故宗族恭儉自守卒於官王

朗字景興東海人以道經拜郎中除菑邱長後遷

會稽太守為孫策所破曹公徵為諫議大夫文

帝時遷御史大夫上疏勸育民省刑尋改司空封

樂平鄉侯諫止遊獵是時大興屯田欲舉軍東征

朗又上疏諫明帝時進封蘭陵侯轉為司徒王肅

著易春秋孝經周官傳奏議論諫咸傳於世

字子雍朗子黃初中為散騎黃門侍郎太初中上

疏陳政本景初問宮室盛興上疏極諫出為廣平

太守徵還遷太常時大將軍曹爽專權任用何晏

鄧颺等肅正色論曰此輩即弘恭石顯之屬爽等

聞之相戒後加散騎常侍卒肅善賈馬之學為尚

書詩論語三禮左氏解及撰定父朗所作易傳皆

列於學宮其所論駁朝廷典制
郊祀宗廟喪紀輕重凡百餘篇
繆襲字熙伯東海人該覽經傳

徵博士六辟公府熙伯有才學
多所述叙官至尚書光祿勳
下蘭開陽人武宣后之從子少

有才學明帝時常因侍從數切
諫帝雖不能從猶納其款誠
吳徐盛字文嚮荅人遭亂居

吳以勇氣聞孫權統事以為別部司馬守柴桑常
以吏士二百破黃祖兵數千為中郎將累遷安東

將軍封蕪湖侯于時魏文帝有渡江之志盛建計
從建業築園圍作薄落園上設假樓江中浮船文帝

到廣陵望園愕然便引軍
還諸將皆伏黃武中卒
諸葛瑾字子瑜陽都人為孫權長史轉

中司馬魏建安中權遣瑾使蜀通好與其弟亮俱
公會相見退無私面與權談說諫喻未嘗切愕權

意往往而釋後先主伐吳或言瑾別遣親人與蜀
相聞權曰子瑜之不負孤猶孤之不負子瑜也瑾

為人有容貌思度於時服其宏雅
諸葛靚瑤族弟
累拜大將軍左都護領豫州牧

吳為大司馬吳亡逃竄不出晉武帝與靚有舊因
就見焉靚逃於廁帝逼見之靚流涕曰不能漆身

皮面復靚聖顏詔為侍中固

辭歸鄉里終身不向晉而坐

晉王祥

字休徵臨沂人早喪親事

繼母朱氏至孝母欲生魚時天寒冰凍祥解衣將
剖冰求之冰忽旬解雙鯉躍出母又思黃雀炙復

有雀數十飛入其幕初為徐州別駕州界清靜政
化大行累大司農封萬歲亭侯武帝為晉王王祥

與荀顛往謁顛曰當拜祥曰安有天子三公而拜
人者及入獨長揖武帝踐阼拜太保進爵為公以

年老固辭賜几杖
王覽字元通祥異母弟母朱遇

不朝安車就第
祥不慈祥被楚撻覽輒涕
泣抱持朱屢以非理使祥覽輒與俱又虐使祥妻
覽妻亦趨而共之母以祥有時讐密酖之覽知而

取酒飲毋遽奪反之自後朱賜祥饌覽必先嘗朱
懼逐之應本郡召稍遷清河太守封即印子咸寧

中以光祿 **閻德** 東海人唐彬初受學於德門徒甚
大夫卒 多獨目彬有廊廟才及彬官成而

德已卒乃 **王戎** 字濬冲臨沂人幼而頽悟神采秀
為之立碑 徽阮籍與之友常為竹林之遊鍾

會伐蜀問計將安出戎曰非成功之難保之難也
及會敗議者以為知言辟相國掾累遷吏部尚書

又遷尚書左僕射令吏部戎以 **王衍** 字夷甫戎從
晉室方亂與時舒卷卒謚曰元 弟戎嘗曰衍

神姿高徹如瑶林瓊樹自是風塵表物表為元城
令累遷司徒後為石勒所害衍有盛才明悟若神

名傾當世未常語利惟談老莊為事口 **王澄** 字平
中雌黃朝野翕然謂之一世龍門云 子衍

弟少歷顯位遷成都王頴從事中郎頴嬖暨孟政
諂殺陸機兄弟天下切齒澄勸頴殺之士庶稱善

及頽賊以迎大駕勲封高鄉侯惠帝末為荊州刺史元帝微為軍誥祭酒赴名時王敦鎮豫章憚澄盛名使力諸葛恢字道明靚子初試守即卹長避士搯殺之地江左名亞王導庾亮導嘗謂曰明府當為黑頭公時頽川荀闓陳留蔡謨與恢俱字道明有名譽號曰中興三明元帝時遷江南令討周馥有功封博陵亭侯累遷尚書右僕射成帝踐作加侍中恢兄頽字道回亦為元帝所器重終於王導字茂宏覽孫少有風鑿識量清遠襲祖太常爵即卹子時元帝為琅邪王與導素相親善導傾心推奉及徙鎮建康導勸帝收禮賢人由是朝野傾心帝嘗從容謂曰卿吾之蕭何也愍帝即位上書興復學校帝納之進驃騎大將軍明帝代王敦假節督軍事敦平封始興郡公後受遺詔輔立成帝出討石勒蘇峻難作敬導德望不敢加害賊平請帝鎮建康進位太傅拜丞相咸和五年

卒弟頌敬與藻俱知名時人以王舒字處明導從

頌方溫太真以敬比鄧伯道云不營當時名年四十餘州禮命太傅辟皆不就元

帝鎮建康叅鎮東軍事頌領望府咸稱明練太寧

初王敦表為鷹揚將軍荊州刺史徵代鄧攸為尚

書僕射又出為會稽太守蘇峻作逆舒屢戰失利

自貶去節尋監浙江事五郡事使子允之大破韓

晃於長塘賊平以功封彭澤縣侯卒允之字深猷

伯敦與餞鳳謀逆允之知之至都白舒舒即與兄

藻俱啟明帝敦平允之隨舒至會稽及蘇峻反允

之討賊有功王彬字世儒導從弟少稱雅正弱冠

封番禺縣侯不就州郡之命元帝引為鎮東

賊曹叅軍豫討華軼功封都亭侯愍帝時遷侍中

從兄敦舉兵入石頭帝使彬勞之會周顛遇害彬

既見因數敦曰兄抗旌犯順殺戮忠良謀圖不軌

禍及門戶音辭慷慨聲淚俱下敦大怒曰爾狂詩

至此吾不能殺汝耶彬意氣自若後敦議舉兵向
京師彬諫甚苦俄為豫章太守敦平有司奏籍彬
詔原之遷尚 **王彪之** 字叔武彬次于初除佐著作
書右僕射卒 郎累遷廷尉桓溫下武昌殷
浩欲退彪之止之溫亦果不進後簡文以為會稽
內史會桓溫鎮姑熟四方修敬皆遣上佐綱紀彪
之獨不遣溫乃以罪檻收彪之下史會赦免復為
僕射是時溫將廢海西公彪之知溫不臣迹已著
理不可奪乃命定儀制神彩毅然朝廷以此服
之簡文崩羣臣疑惑謂當須溫處分彪之正色曰
君崩太子代立大司馬何容得異朝議乃定 **孝王**
武 卽位遷尚書令加光祿大夫儀同三司卒 **王**
稜 字文子彬季父琛子渡江為元帝丞相從事中
郎從凡謀以稜有政事才宜守大郡乃出為豫
章太守知從兄敦有周上心日夕諍 **王羲之** 字逸
諫每言苦切敦不能容潛使人害之 **王羲之** 少導

從子以骨鯁稱尤善隸書為古今冠拜右軍將軍
會稽內史時殷浩與桓溫不協羲之以國家之安
在內外和與書戒之浩不從果敗東土饑荒輒開
倉賑貸朝廷賦役繁重每上疏爭之多見從羲之
雅好服食養生樂會稽山水嘗與同志宴集蘭亭
為序以申其志遂於父母墓前作文自誓稱病去

官 卒 王凝之

羲之子亦工草隸仕歷江州刺史會稽內史為孫恩所害

王徽之 字

猷羲之子卓犖不羈為桓冲騎兵叅軍冲嘗謂曰
卿在府日久比當相料理徽之初不酬答直高視
以手版柱頰曰西山朝來致有爽氣耳嘗居山陰
夜雪初霽忽憶戴逵便乘舟詣之造門而返人問
其故曰乘興而來興盡而返何必見安道 王獻之
耶其傲達若此後為黃門侍郎棄官東歸 王獻之
字子敬羲之子少有盛名高邁不羈嘗與兄徽之
操之俱詣謝安既出客問王氏兄弟優劣安曰小

者佳客問其故安曰吉人之辭寡以其少年知之
工草隸善丹青七八歲時學書義之密從後掣其
筆不得歎曰此兒後當復有大名起家秘書郎以
選尚新安公主謝安請為長史尋除吳興太守徵
拜中書
劉超字世瑜臨沂人少有志尚為琅邪國
令卒
記室掾以忠謹清慎為元帝所拔從
渡江專掌文檄以左右勤勞賜爵原鄉亭侯處身
清苦衣不重帛家無儋石之儲成帝初遷射聲校
尉統衆宿衛號為君子營蘇峻謀逆遷帝石頭超
步侍左右密謀欲奉帝出事泄為峻所害峻平詔
遷葬高地便出入得瞻其墓追贈衛尉諡
曰忠子訥謹飭有石慶之風納子享亦清慎
王恂字良
夫肅子文義通博在
朝忠正官至河南尹
何無忌邠人少有大志忠義
任氣州辟從事轉太
學博士舅劉牢之鎮京口每有大事嘗與叅議桓
元篡位與劉裕劉毅共舉義兵桓元敗屢進持節

將軍江州刺史以興復功封安城郡開國公後與
盧循別帥徐道覆戰失利賊衆登繼者數十人無
忌辭色不撓遂握
南北朝宋劉穆之
武帝克京城

何無忌薦為府主簿累遷尚書左僕射穆之內總
朝政外供軍旅決斷如流事無滯礙有閒暇校

定墳籍卒追封南康郡公從弟秀之字道
寶遷尚書右僕射莅官清潔家無餘財
臧燾
字德

仁莒人武敬皇后兄也少好學善三禮晉太元中
始立國學舉燾為助教宋武帝義旗建歷叅軍事

後拜太常燾雖外戚貴顯彌自冲約所
得俸祿與親戚共之以光祿大夫卒
臧燾
字義和燾

弟與燾並好經學燾習騎射志立功名晉隆安初
從武帝至建業使入城收圖書器物封府庫有金

飾樂器武帝問燾卿欲此乎燾正色曰將軍首建
大義劬勞王室燾雖不肖無情無樂以建義功封

始興縣五等侯參車騎中軍軍事武帝遣朱齡石
統大衆代蜀命熹奇兵出中水蜀大將譙撫之敗

走熹追斬之成都平

王宏

字休元導曾孫少好學
以清悟知名武帝召補

遇病卒贈光祿勳

鎮軍諮議參軍以佐命功封華容縣公文帝即位
以定策安社稷進車騎大將軍遷司徒錄尚書事

元嘉中進位太保領中書監卒諡文昭配食武帝
廟廷宏博練政體留心庶事斟酌時宜每存優允

既人望所宗造次必存禮法凡動止施為及

王曇首

書翰儀體後人皆依放之謂之王太保家法

首

宏弟幼有素尚兄弟分財曇首惟取圖書而已
為文帝鎮西長史武帝謂文帝曰曇首輔相才

也及文帝入奉大統以為侍中遷太子詹事卒文

帝歎曰王詹事所疾不救國之衰也贈光祿大夫

諡曰文

徐羨之

字宗文郟人為桓修撫軍中兵參軍
武帝北伐以羨之為丹陽尹總知留

任帝即位封南昌縣公位司空錄尚書事美之起
自布衣一旦居廊廟沈密寡言不以憂喜見色當
世推

徐湛之

字孝源美之從孫幼而有識及長頗
涉大義事祖母及母並以孝聞元嘉

中拜秘書監累官尚書僕射領護
軍將軍元兇事起見害諡忠烈

王誕

字茂世宏
從兄少有

才藻襲爵雒鄉侯為武帝太尉長史盡心歸奉帝
甚仗之後為吳國內史母憂去職武帝代劉毅起

為輔國將軍毅
既平誕先還卒

王華

字子陵誕從祖弟武帝北伐
長安辟華為主簿文帝將入

奉大統華贊決就徵及即位以華為侍
中右衛將軍遷護軍將軍元熹四年卒

王惠

字仲
卿誕

從祖弟恬靜不交遊未嘗有雜事武帝以為行參
軍宋國初建當置郎中令難其人帝以惠居之謂

不減表曜卿少帝即位拜吏部尚書客有以
書求官者得輒聚閣上及去職印封如初

王球

字舊玉惠從父弟少與惠齊名文帝時歷位吏部尚書性簡貴不交遊居選職不視求官書疏而銓衡有序除尚書僕射卒

王彧字景文球從子好言理少與陳郡謝莊齊名孝武時遷司徒左

長史明帝即位

王裕之字敬宏晉驃騎將軍廙曾累加太子太保

孫少有清尚性恬靜樂山水求為天門太守轉南平去官桓元篡位屢召不赴武帝以為車騎從事中郎永初中累遷吏部尚書元嘉中歷遷尚書令表求還東車駕餞送卒於餘杭孫秀之字伯奮武帝時為晉平太守期年求還或問其故答曰此郡沃壤財生則禍遂吾山資已足豈可久留以妨賢路時人以為王晉平恐富

求

王鎮之字伯重裕之從祖弟初補剡上虞令有能名為大將軍錄事叅軍賑恤三吳饑

荒糾奏會稱內史王愉為所排抑補安成太守後為御史中丞執正不撓百僚憚之出為平越中郎

將廣州刺史在鎮不受俸祿蕭然

王宏之

字方平鎮之弟

寡營齊武踐阼卒於宣訓衛尉
仕晉為司徒主簿宋武帝時屢徵辟不就從兄裕之嘗解貂裘與之即著以採藥舊家在會稽上虞性好釣垂綸江上築室始寧沃川謝靈運曰宏之拂衣歸耕踰厯三紀真千載盛美也及卒顏延之欲為作誄自恨筆短

王韶之

字休泰裕之從祖弟家貧好學私撰晉安

帝陽秋及成時人謂宜居館職即除著作佐郎使續後事辭論可觀武帝時遷黃門侍郎少帝即位出為吳郡太守從

王悅之

字少明獻之孫少厲清操亮直有風

吳興卒撰考傳三卷
檢泰始中為黃門郎御史中丞上以其廉介賜田五頃遷侍中掌檢校御府太官太醫諸署時姦竊者眾悅之按覆無所避

王隄之

字元魯彪之曾孫家世相傳諳江左

眾共咒詛之病卒於官

傳事緘之青箱世謂之王氏青箱學准之兼明禮
傳贍於文詞宋臺建為御史中丞元嘉中領吏部
出為丹陽尹准之究識舊儀問無不對彭城王義
康嘆曰但得如玉准之兩三人天下便足卒贈太

常 顏延之

字延年臨沂人好讀書文章冠絕當時
官至金紫光祿大夫與謝靈運齊名江

左稱顏

謝焉 虞丘進

字孫之郟人少時從謝幼度討苻
堅有功封闕內侯後從武帝征孫

恩定建業及盧循逼都邑孟昶等議奉天子過江
廷議面折武帝甚嘉之除鄱陽太守義熙中累遷太

子右衛

率卒 何承天

郟人幼孤母徐廣姊承天幼漸訓
義武帝起義為行參軍宋臺建為

尚書祠部郎共撰朝儀元嘉中除著作佐郎撰國
史遷御史中丞時魏軍南侵承天上安邊論凡陳
四事文帝每有疑議必先訪之刪
禮論為三百卷及文集傳於世 王微 字景元宏
弟少好學

善屬文素無宦情江湛舉為吏部郎微確乎不可
拔與何偃書深言塵外之適常住門屋一間尋書
玩古終日端坐席皆生塵王僧綽暈首子元嘉中
惟坐處獨淨後贈秘書監王僧綽暈首子元嘉中
掌大選究識流品任舉咸盡其分僧綽沈深有局
度不以才能高人文帝將廢立僧綽謂宜速斷及
幼絀逆乃王僧虔暈首子弱冠雅善詩書文帝時
收害焉為太子舍人兄僧綽為元凶所
害親賓咸勸之逃僧虔泣曰今日之事苦不及見
耳若同歸九泉猶羽化也累遷尚書令齊受命遷
侍中左光祿開徐孝嗣字始昌湛之孫歷御史中
府儀同三司丞出為吳興太守在郡有
能名復召還為五兵尚書臺閣事多委之明帝時
以廢立功封枝江縣侯進爵為公轉尚書令孝嗣
愛文學學器量宏雅不以權勢自居後北魏王肅
為羣小所憎勸帝賜死子演況皆見殺

字恭懿臨沂人太和中父奐及兄弟並為齊所殺
肅自建業奔魏孝文聞其至虛襟待之肅陳說治
亂音韻雅暢帝嗟納之尋補輔國大將軍長史詔
肅討齊義陽以破齊將裴叔業功進號鎮南將軍
封汝陽縣子高祖崩遺詔以肅為人多雅量憂勤
上下稱為和輯世宗時以肅淮南累捷封開國侯
尋為散騎帝侍都督淮南諸軍事肅頻在邊遠近
歸懷清心好施終始廉約家無餘財卒贈侍中司
空

齊臧榮緒

莒人幼孤躬自灌園以供祭祀母喪
後朔望輒拜薦甘珍未嘗先食純篤

好學括東西晉為一書記錄志傳百一十卷又著
五經序論隱居京口教授高祖為揚州刺史徵為
主簿不至永明六年卒
王儉字仲寶曇首孫父曾綽遇害儉
襲豫寧縣侯解褐秘書郎太子
舍人起遷秘書丞依七畧撰七志四十卷表獻之
又撰元徽四部書目齊臺建遷尚書左僕射領吏

部時朝儀草創皆儉議定之建元初封南昌縣公武帝即位議定郊祀之禮悉從之儉寡嗜慾惟以經國為務家無遺財手筆典裁為當時所稱重每博議引證先儒罕有其例八坐丞郎無能異者卒

諡文

王思遠

宏之孫少無仕心建元初歷竟陵王司徒錄事參軍思遠求出為遠郡除建安

內史累受司徒左長史初從父兄晏贊明帝廢立之計思遠謂晏及早引決猶可保全門戶旬日晏及禍明帝知思遠有言遷為侍中卒贈太常

王僧祐

微凡光祿勳遠子未弱冠頻經憂居

喪至孝服闋髮落殆盡雅好博古善老莊不尚繁華亭亭獨立不交當世沛國劉歊上書薦之為著

作佐郎遷司空祭酒謝病不與公卿遊高帝謂王儉曰卿從可謂朝隱卒於黃門郎

王智深

字雲才臨沂人武帝時為豫章王記室救撰宋紀三十卷家貧無人事嘗五日不食掘苑根食之卒

於顏見遠

臨沂人為御史中丞梁武帝受禪見遠不食數日而卒

王摛

郟人以博

學見知王儉儉嘗使賓客隸事惟廬江何憲為勝賞以五花簞白團扇搗後至操筆便成舉坐擊賞乃抽簞掣扇而去儉笑曰所謂大力者負之而趨永明間為尚書左丞王謏字仲和郟人永

明間歷黃門郎領驍騎將軍謏貞正和謹少貧常自紡績及通貴後每為人說之世稱其達

梁

劉勰

字彥和莒人早孤篤志好學家貧不婚娶依沙門居處積十餘年遂博通經論天監中以

東宮通事舍人兼步兵校尉昭明太子好文學深愛接之初勰撰文心雕龍五十篇論古今文體沈約大重之謂深得文理有文集行於世

孫謙

字長遜莒人宋明帝時累遷左軍將軍仕齊歷

官南中郎司馬天監中徵為光祿大夫謙自少及老歷二縣五郡所在廉潔居身儉素力於仁義行

已過人甚遠凡靈慶嘗病寄謙謙出行還問起居靈慶曰向飲冷熱不調即時猶渴謙退遣其妻衆

咸服

顏協

字子和見遠子博涉羣書工於草隸飛白不求顯達累辭徵辟為湘東王記室

撰晉仙傳及日月灾異圖

徐勉

字修仁郟人少孤貧早勵清節太尉王儉稱勉有宰輔之量天

監初除吏部郎參掌大選遷侍中參掌軍書劬勞夙夜動輒數旬乃一還宅嘆曰吾憂國忘家乃至

於此嘗與門人夜集有客求官勉正色曰今日止可談風月不宜及公事時人咸服其無私居選官

彛倫有序既嫻片牘兼善辭令雖文案填積坐客充滿應對如流手不停筆除尚書僕射卒

何

遠

字義方郟人謁高祖隨破朱雀軍建康令歷武昌東陽太守免歸遠耿介無私曲絕請謁未嘗

以顏色干人其輕財好施言不虛妄蓋天性也歸家經歲不言榮辱士類多之後為征西參軍撫軍

司馬 王僧孺 邳人肅八代孫五歲讀孝經能屬文天監中為南海太守再遷御史中丞

卒僧孺好墳籍聚書至萬餘卷率多異本與沈約任昉家書埒集十八州譜與百家譜東南譜及文集三十卷

並行於世 臧盾 字宣卿燾四世祖父未甄博涉文史有才幹卒官江夏太守盾幼從

瑯琊諸葛璩受五經璩嘆曰此王佐才也初為撫軍行參軍遷尚書中兵郎盾美風儀善舉止敏瞻

有風力長於撥繁性公彊在憲臺甚稱職居喪五年不出廬戶形骸枯頽家人不復識大同初遷中

領軍 臧厥 字獻卿盾弟以幹局稱累官員外散騎常侍卒於官厥前後居職所掌之局大

事及蘭臺廷尉所不能決者敕並付厥厥辨斷精詳咸得其理後有過登聞鼓訴者求付清直舍人

高祖曰臧厥既亡此事 臧嚴 字彥威盾從弟幼有便無可付其見知如此 孝行孤貧勤學初為

安成王侍郎轉常侍性孤介僕射徐勉欲識之嚴終不諳遷湘東王參軍兼記室王嘗自執四部書

目試之嚴自甲至丁卷中各對一事並作者姓名無遺失歷監義陽武寧郡羣蠻悅服卒官鎮南諮

議參軍文集十卷徐摛字士秀郢人幼好學及長遍覽經史屬文好新變不拘舊體仕為晉

安王侍讀高祖詔問經史百家及論釋教摛商較縱橫應答如響帝甚加嘆異累官太子左衛卒及

侯景攻陷臺城簡文居永福省侍衛莫有存者摛獨侍立不動景由是憚摛卒諡貞子王規

字威明儉孫八歲居母喪有至性稱曰孝童侍東官為昭明太子所禮常以門宗貴盛恒思減退後

為中庶子辭疾不拜何遜字仲言承天曾孫八歲於鍾山築室居也何遜能賦詩弱冠州舉秀才

范雲見其對策大加稱賞因結忘年交沈約嘗謂遜曰每見卿詩一日三復猶不能已天監中為水

郎部 **王志**

字次道僧虔孫九歲居母喪哀容毀瘠天監初為丹陽尹為政清靜累遷中書令志

善草隸當時以為楷法稱書聖家居建康馬糞巷門風寬恕志尤醇厚兄弟子姪皆篤實謙和時人

號馬糞諸

王為長者

王彬

字思文志弟好文章習篆隸與志齊名時人為之語曰三真六草為

天下寶天監中歷吏部尚書秘書監彬立身清白推賢接士有士君子風

王筠

字元禮志從子

七歲能文及長清靜好學沈約嘗啟上言晚來名家無先筠者昭明太子愛文學士筠以方雅見禮

累官太子詹事自撰文章凡一百卷行於世

徐伯陽

字隱忍東海人父僧權以善書知名

家有史書伯陽所讀者近三千餘卷除晉安王參軍卒

何思澄

字元靜郟人少勤學工文

辭歷安西湘東武陵錄事參軍子朗字世明與宗人遜並擅文名時人語曰東海三何子朗最多

陳徐陵

字孝穆，擢子太清初為通直散騎侍郎，陳受禪加散騎常侍，時安成王權傾朝野，殿

上侍立，仰見陵遣殿中郎引王下殿，自是朝廷肅然。陵器局深遠，容止可觀，性又清簡，無所營樹，俸祿與親族共之，為一代文宗，亦不以矜物於後進。接引無倦，其文頗變舊體，緝裁巧密，多有新意。弟孝克，事生母至孝，家道壁立，母欲粳米為粥，不能常辦，母亡後遂終身噉麥焉。顏晃，字元沂，人好學，有辭采，官至中書舍人，掌詔誥，晃家世單門，而介然修立，為當世所知，其表詔誥下筆立成，便得。徐儉，陵子，幼而修立，勤學有志操，累遷中事理。儉，書侍郎，太建初廣州刺史，歐陽紘反，宣帝令儉諭旨，紘言辭不恭，儉曰：「呂家之事，誠當已遠，將軍獨不見周迪、陳寶應乎？轉禍為福，未為晚也。」紘平為中書舍人，後主立尚書令江總望重，一時為儉所劾，後主深委任，馬弟份九歲為夢賦。

陵奇之性孝悌官
太子洗馬先陵卒北齊顏之推字介協子世善周官左氏學之推博

覽羣書詞情典麗梁相東王以為其國左常侍除
散騎侍郎後奔齊顯祖一見悅之即除奉朝請歷

遷中書舍人之推處事勤敏帝甚加恩接尋除黃
門侍郎齊亡入周為御史上士隋開皇中太子召

為學士深見禮重有文集三十卷家訓二十篇周顏之儀字子升之推弟博涉羣書明帝

以為麟趾殿學士高祖建東宮以之儀為侍讀宣
帝即位遷御史中大夫進爵宮保好犯顏驟諫帝

每優容之帝崩劉昫等矯遺詔以隋文帝為丞相
輔少主之儀厲聲曰阿衡之任宜在宗英公等奈

何以神器假人誣罔先帝於是文帝大怒出為西
疆郡守尋拜集州刺史代還優游不仕嘗正月入

朝文帝望而識之謂曰見危授命臨大節而
不可奪古人所難何以加卿有文集十卷王褒

字子淵規子七歲能屬文梁元帝嗣位召拜吏部尚書右僕射襲既名家文學優贍位望隆重而愈自謙損不以位地矜物時論稱之尋至周授車騎大將軍明帝好文學衰與庾信才名最高特加親待加開府儀同三司後

隋鮑宏

字潤身邠人善屬文為湘東王記室

出為宜州刺史卒官

隋文帝受禪進爵為官

包愷

字和樂東海人兄愉明五經愷悉傳其業

又從王仲通授史記漢書尤稱精究大業中為國子助教學者以蕭該及愷二人為宗匠卒門人起

墳立

王胄

字承基臨沂人大業中為著作佐郎與

兄昶字元恭博學

唐顏師古

字籀之推孫少博覽精詁訓學善屬文高

多通官秘書郎

祖時授朝散大夫累遷中書舍人專典機密師古性敏給明練治體軍國務多詔令一出其手太宗

即位考定五經多所釐正諸儒共非詰之師古輒引晉宋舊文隨方曉答誼據該明出其悟表封瑯

邪縣男以宏文館學士卒弟相時

徐曠

字文遠孝嗣五世孫

字睿貞觀中諫議大夫有爭臣風

博通五經明左氏春秋常從沈重授業不數日辭

去曰所就紙上語耳若與境彼有所未見重知其

語召與反覆研辨嗟嘆其能性方正舉動純重為

國子博士高祖辛國學觀釋奠曠發春秋題論難

蜂起隨方應對

王無競

字仲列宏之遠裔孫下筆成章科授樂城尉遷殿中

監察御史會朝宰相宗楚客楊再思離立偶語揚

笏曰朝禮尚敬大臣不宜慢常典後貶廣州卒

顏真卿

字清臣師古五世從孫開元中以監察御史使河隴時五原有冤獄久不決天且旱

真卿辨獄而雨郡人呼御史雨出為平原太守安

祿山盡陷河朔獨平原城守具備帝謂左右曰朕

不識真卿何如人所為乃若此即拜戶部侍郎肅宗初授尚書遷御史大夫代宗時封魯郡開國公楊炎當國以直不容又為盧杞所衝李希烈陷汝州杞乃建議遣真卿往諭之詔可公卿皆失色真卿曰君命可避乎既見希烈逼使上疏雪已真卿不從遂縊殺之贈司徒諡文忠真卿善正草書筆力道婉世

顏杲卿

字昕與真卿同五世祖性剛正莅事明濟安祿山聞其名表為

判官假常山太守祿山反杲卿稱疾不視事潛召處權權渙郭仲邕定策祿山使史思明等攻常山杲卿晝夜戰糧矢盡六日而陷賊脅使降不應縛之天津橋柱節解之杲卿誓不絕賊鈎斷其舌而死乾元初贈太子太保諡忠節

顏春卿

杲卿弟侗儻美姿儀通當世務十六舉明經調犀浦

主簿常送徒於州七其籍至廷口記物色凡千人無所差長史陸象先異之轉蜀尉終偃師丞

王難得

臨沂人天寶初為河源軍使吐蕃贊普子郎支都者恃趨敏略陣挑戰無敢校者難

得怒扶矛駭馬馳支都直斬其首帝壯其果累授金吾將軍從郭子儀攻相州封琅邪郡公卒贈潞

州大

都督王仲邱

琅邪人開元中歷左補闕內供奉集賢修撰起居舍人時典章差駁仲邱

欲合貞觀顯慶二禮據有其舉之莫或廢之之誼諸皆用詔可遷禮部員外郎卒贈秘書少監

符令竒

臨沂人初為盧龍軍裨將幽州亂挈子璘奔昭義軍節度薛高署為副軍嵩卒田承

嗣盜其地引為右職田悅拒命令竒密語璘曰田

氏覆亡無時汝能委質朝廷為唐忠臣我亦名揚

後世矣璘俯泣不能對會使璘以三百騎護送李

納歸齊乃啗臂別璘領衆降馬燧悅怒切讓令竒

罵曰爾忘義背主旦夕死我教子以順殺身何悔

臨刑色不變後追贈戶部尚書璘字元亮封義陽

郡王後討李懷光有功

宋王子輿

字希孟莒人太平興國進士解褐北海主簿歷太常

博士真宗即位遷殿中侍御史入對與三司論列利害以子輿為長咸平中兼充淮南轉運使精於吏事裁量經制公私便之拜右諫議大夫卒

金張暉

字明仲日照人正隆中進士歷官右

諫議大夫兼禮部侍郎暉博學該通最明古今禮樂家法為士族儀表妻卒齋居與子行簡講論古今諸孫課誦其側

張行簡

字敬甫暉子願悟力學淹貫經史大定中進士

第一除應奉翰林文字累遷禮部侍郎詔每奏事須令行簡常在左右貞祐初轉太子太傅翰林院學士承旨尚書時備防秋兵械令內外職官不以丁憂致仕皆納弓箭以行簡等議得免行簡為人端慤謹密所著文章十五卷

張行信

字信甫先名禮例纂一百二十卷卒諡文正

行忠行簡弟

大定中進士官銅山令累遷諫議大夫時瑚沙護
已除名賂遺權貴將復進用行信止章言之不報
及瑚沙護弒逆人甚危之行信坦然不顧也貞祐
初復上書言四事宣宗多用其議哀宗時以尚書
左丞致仕家居惟以抄書教子孫為事為人純正
真率登相位殆若無官然遇事輒發無所畏避亮
之日雖平昔甚媚忌者亦曰正人亡
矣○瑚沙護舊作故沙虎今譯改 元張雄飛 字

舉臨沂人世祖召見陳當世之務上大悅授平陽
路轉運使請建東宮立御史臺上皆善之累官參
知政事終燕南 明公守敬 蒙陰人父海洪武初成
河北道宣慰使 邊海年過四十例許以

子代三兄皆不肯往守敬生子執甫十月即往代
之執十五歲聞所在終日哭渡海求父過於遼東
事聞詔免守敬授執廣宗縣丞一 杜澤 字子潤沂
年移疾以二驢載書籍徒步以歸 水人洪武

中由文學授本縣訓導以經明行修薦陞司經局試
校書進詹事府丞澤朴實持重言動不逾禮累官
吏部尚書掌銓衡慎守不欺為帝信任以年老致仕
王璉字器之日照人博
秋初為教授洪武末以薦授寧波知府自奉儉約
一日饌供魚羹命撤而埋之人號埋羹太守燕師臨
江璉造舟艦謀勤王為衛卒縛至京成祖問造舟
何為對曰欲泛海趨瓜州阻師南渡耳帝亦不罪
放李驥字尚德郟城人永樂中由舉人擢給事中
還李驥字尚德郟城人永樂中由舉人擢給事中
祠洛陽李柰字時珍蒙陰人宣德中進士由行人
城東授御史不避權要尤惡貪暴人號鐵
板李御史辨析讞訟衆驚為神都御史凡滯獄弗
決者必以屬柰吏見有柰署字不更視曰李御史
所錄必無冤也補陝西參議署理河西邊儲及代
會邊報急或勸急過河避柰曰吾荷國恩叨寄一

方今有警宜以死報奈何去之竟候代者至乃還
治民無冤獄西人號為李佛景泰中乞歸終於家

惟遺書數千卷而已
王璟 沂州人成化中進士知登封縣擢
南臺御史言論正直轉僉都御史

總理兩淮鹽法時浙東大饑條上便宜十二事所
全活四十萬人改巡撫保定風裁釐肅正德間進

太子
公勉仁 字尚德蒙陰人宏治中進士授行人
太僕少卿正德初忤劉瑾左遷四

川參議勦蜀寇有功累陞都御史巡撫大同值
邊警率衆力戰以憂歸起巡撫鄭陽卒於官
毛

繡 莒州人任西平縣丞正德時流賊攻
縣城破死之詔贈知縣建大忠祠
司福 日照人正

德時同兄縣吏賓巡徽官庫流賊陷城劫庫福力
拒之賊怒縱火焚之烟焰中罵不絕口而死詔旌

其門仍令其子
張旻 日照人邑庠生正德中父死
實世為義官躬負土築墳廬墓三年詔旌

其孝母歿復廬
張景華
字時美，郟城人。正德中進士，知吉水縣。策宸濠必反。

預完城壘，卒不能攻。入為御史，抗論武定侯驕橫不法，直聲大振。後總督漕運條上邊防漕運嚴嵩

柄政諷言官以蜚語中之，遂乞休卒。
郭學業
日照人。邑庠生。嘉靖中

泉足供飲食。三年歸泉，遂涸。
劉璞
字柘山，莒州人。萬曆中舉人。累官御史。熹宗時劾魏忠賢

削籍家居，著書卒。
公鼎
字孝與，蒙陰人。萬曆中進士，授編修。累遷左庶子，引

疾歸。光宗召拜祭酒。熹宗立，進籛詹事。上疏請纂修實錄，將光宗事蹟別為一錄，疏入不報。尋以言

官多獲譴，上疏切諫，遷禮戶二部右侍郎。籛好學博聞，磊落有器識，見魏忠賢亂政，復引疾歸。後為

御史，葉有聲追論落職，未幾卒。
楊肇基
沂州人。天啟中，歷官山東總兵。時白蓮賊徐鴻儒連

陷鄒滕嶧三縣肇基每戰環甲先登卒擒鴻儒降
其衆萬餘人崇禎九年以右都督守薊鎮西協時
永平灤州遷安遵化皆失守肇基以孤城介其間
屢奏捷功稱一時名將後以勞悴卒于軍贈太傅
謚曰厲必中
字允薦日照人天啟歲貢事父母以
孝聞任海豐教諭城陷率同官死於
武襄

明倫

高名衡

字平仲沂州人崇禎中進士知江南
如皋縣以才徵授御史巡按河南即

上封疆六事流賊李自成圍開封名衡集衆拒守
賊穴城將入守者投以火後復煮穢汁灌之賊死
無算明年復至圍而不攻城中食盡河決城沉名
衡從城上泛舟出帝念拒守勞加兵部侍郎辭疾
歸抵家甫兩月

大兵至沂州夫婦同殉節

本朝乾隆四十一年名衡

何鏞

莒州人貢生崇禎十
五年城陷不屈死

賜諡忠節

本朝乾隆四十一年

卷一百四十一

予入忠義祠

本朝李榮宗

費縣人知垣曲縣姜瓖反死於難
諭賜祭葬贈山西按察司僉事祀名

官

丁泰

字來公日照人順治戊戌進士授陳留知
縣以考績稱最陞吏科給事中條議漕折

屯逋及察追侵欺無不中窾掌工科覈河工額數
必詳必確河南山東早疏請發帑金賑濟先是海
禁甚嚴沿海貧民失業流徙泰具疏面陳
形勢得弛海禁民皆賴之予假歸里卒
李簞

日照

人性至孝友為諸生時嘗教生徒多所陶成順治
辛卯舉於鄉授蓬萊縣教諭遷安東衛教授課士
有方秩滿陞江西浮梁知縣稱疾歸乃出貲鑿義
井三以便汲施地一區以給貧不能葬者子應薦
由康熙丙戌進士累官內閣學士兼禮部侍郎克
承父志增廣義田以贍族里凡婚喪皆有定式蓋

略傲范陳祚熙莒州人幼有文名康熙元年歲薦
文正云嘗傾產修文廟建啟聖祠性最孝

友好施子制行端方漢包咸字子良曲河人王莽
言笑不苟卒祀鄉賢末於東海界為赤眉

賊所得遂見拘執咸晨夜誦經自若賊異而遣
之因住東海立精舍講授光武即位乃歸鄉里李

變字德公南鄭人父固死獄中父門生王成將變
乘江東下入徐州界內變姓名為酒家傭而成

賣卜於市陰相往來變從受學酒家以女妻變
專精經學十餘年梁冀誅變乃以本末告酒家酒

家具車重厚遣之承宮字少子姑幕人與妻子之
皆不受遂還鄉里蒙陰肆力耕種禾黍將熟

人有誣之者宮不與計推之而去鄭康成高密人獻帝時黃巾寇
青部乃避地徐州徐州

牧陶謙接以師友之禮建安元年還高密金吳邦傑登州軍事判官寓
居日照之村墅為

元兵所得驅令攻城邦傑曰吾荷國恩拒忍攻吾君之城與之酒食不顧乃殺之詔贈朝列大夫定

海軍節

度副使

烈女漢東海孝婦

東海人少寡無子養姑甚謹其後姑自經死太守竟論殺孝婦郡中

枯旱三年後太守祭孝婦冢因表其墓天立大雨

嚴延年母

從東海來欲從延年職到

雖陽適見報囚母大驚便止都亭不肯入府延年

出謁母數責延年延年服罪自為母御歸府舍母

畢正臘謂延年曰天道神明人不可獨殺我不意

當老見壯子被刑戮也遂去歸郡見昆弟宗人復

為言之後歲餘果敗

晉愍懷太子妃王氏

太尉行女字惠

東海莫不賢知其母

風太子廢行請絕婚惠風號泣而歸及劉曜陷洛陽以惠風賜其將喬屬屬將妻之惠風拔劍拒屬

義不受辱
遂被害

王凝之妻謝氏

字道韞安西將軍奕女
聰識有才辯謝安謂有

雅人深致後凝之及諸子為孫恩所害謝氏抽刃
出門亂兵稍至手殺數人賊又欲害其外孫劉濤
韞曰事在王門何關他族必其如此寧先見殺賊
為改容乃不害濤自爾娶居會稽家中莫不嚴肅

所著書賦誅
頌並傳於世

何無忌母劉氏

東海郟人劉牢之姊
牢之為桓元所害劉

氏嘗思報復及無忌與劉裕謀劉氏潛窺之既知
泣而撫之曰我不如東海呂母明矣汝能如此吾
仇耻雪矣因問其同謀知事在裕彌喜乃
說元必敗義師必成之理後果如其言

南北朝

宋劉穆之妻江氏

嗣女甚明識穆之少家貧誕節
嗜飲食好往妻兄家乞食多見

辱不為恥江氏後有慶會屬勿來妻復截髮市置
肴饌為其兄弟以餉穆之及穆之為丹陽令將召

妻兄弟妻泣而稽顙致謝元韋邕妻蕭氏沂州人元末亂

邕被虜蕭呼邕曰願死於君前義不受辱賊斷其臂殺邕及妻詔贈蘭陵縣君明張仲舉

妻王氏

沂州人正德中流賊至不屈而死同時死節者費縣左正妻李氏秦懷玉妻朱氏沂

水王經妻潘氏劉成妻徐氏孫氏女桃梅日照朱奈妻張氏李時隆妻徐氏日照

人年十六結褵三日而時隆故自縊死許廷珙妻申氏日照人崇禎中城陷廷珙

被害氏藏復壁中獲免兵退聞夫死遂自縊李拓機妻費氏日照人崇禎十五年

氏年十六兵猝至氏不辱死之

本朝張璇妻高氏

沂水人順治初夫婦並十歲子俱為山賊所掠高伺守者懈解夫縛

促之逃乃自刎死後其子
逃歸越三年遂改葬之
貨郎妻蒙陰人逸其姓

陷城賊殺其姑而悅其婦婦給之曰葬我姑始
從汝賊以屍授之婦負而投諸井亦自入焉
韓

振聲媳劉氏日照人順治初與其姑張氏避山賊
之難中途被獲賊欲及其姑劉相抱

不肯解乃併殺之同邑之罵賊不屈死者宋
徽妻劉氏蒙陰則公素妻禹氏秦璿妻孫氏丁修

身妻陳氏日照人順治初山賊之亂陳與弟婦邱
萬氏匿石穴中不出賊攢槩殺之

富妻某氏沂水人世居石門村康熙癸未山水陡
漲漂溺水中富得一木甕可渡一人兩

則溺牽妻負甕以渡妻曰宜急渡姑比再反而妻
已為水所冲越數里得登岸人謂孝思所感稱為

石門孝婦丁重任妻李氏郟城人夫亡翁姑皆八十而
遺孤甫三歲氏矢志堅守順

治間歲凶盜起翁姑以城破被難氏於亂尸中尋骸以葬後課子卒得成立苦節四十餘年李

天挺妻申氏

日照人夫亡守節事姑孝謹姑性嚴峻氏年六十姑稍拂意猶終日跪庭

中後姑亡氏竟痛哭而死

胡源開妻孟氏

費縣人夫亡撫遺孤慎備歷艱苦迨慎長

娶媳傅氏生二子而孟亡慎以哀毀過勞卒傳截膊釐面礪志冰霜常泣訓其二子曰我不負爾父得如姑足矣爾不負我得如爾姚氏女鄰城人年父足矣邑人稱其世節世孝

不從被殺蘭山潘起睿妻徐氏亦遇暴不汚死

王兆吉妻陳氏

費縣人青年守節病

不服藥曰吾待死久矣竟不食卒同邑朱叔顥妻宋氏姚擇揚妻王氏夏標妻李氏胡明卿妻孫氏張國經妻趙氏王洵妻賈氏郭礪妻林氏蘭山禮明倫妻李氏黃元授妻陸氏張美妻王氏徐則孔

妻滿氏全世居妻子劉士霖妻周氏杜大戶妻李氏白鎮妻孫氏宋允升妻徐氏陶應春妻蔡氏	韋考寧妻呂氏何朗妻張氏劉仲純妻宋氏任份	妻劉氏鄭城劉澤延妻張氏王莊臨妻宋氏劉一	讓妻趙氏孫景龍妻吳氏周國璽妻張氏劉簡在	妻廬氏張汝堪妻禚氏杜菁妻王氏馬汝翼妻劉	氏張伯騰妻毛氏吳國璽妻徐氏馬汝翼妻梅氏李	玉森妻徐氏張起生妻王氏莒州來復妻段氏賀	絳妻劉氏蒙陰王良繼妻楊氏王儒妻賈氏李範	妻齊氏沂水田紹謨妻李氏日照劉之奇妻厲氏	葛應對妻賀氏王小四妻邱氏安佑妻蘇氏鄭祥	妻高氏俱夫亡死節其未婚殉夫死者郟城丁優	運妻顏氏姚燧妻劉氏陳	氏女莒州岳鍾後妻康氏	張美妻王氏	二十哀泣三晝夜自縊死又同邑劉氏適王養德	夫卒自縊以殉又李遇師繼妻孫氏徐則孔妻滿
---------------------------------------	---------------------	---------------------	---------------------	---------------------	----------------------	---------------------	---------------------	---------------------	---------------------	---------------------	------------	------------	-------	---------------------	---------------------

氏楊德煥妻魏氏劉自學妻劉氏張宜家妻任氏
生員劉漢妾張氏楊文秀妻劉氏生員朱璋繼妻

闕氏俱以夫亡守節於康熙
及雍正乾隆年間 旌表 劉煜舍妻張氏 郟城人年

十八煜舍卒孀姑老且病氏忍死奉湯藥十年姑
沒即自縊又同邑張承祖妻徐氏張嵩年妻徐氏

生員張承諮妻楊氏丁重任妻李氏生員杜觀光
妻趙氏生員張子麟妻范氏生員馬琳妻杜氏俱

夫亡守節於康熙年間 旌表 又謝爾素妻顏氏
吳之珩妻徐氏蘭廷玻妻于氏李贊成妻金氏王

繼孔妻李氏俱於雍正乾
隆年間以守節 旌表 朱叔顯妻宋氏 費縣人 叔顯死

氏與父訣遂投環而死於康熙年間 旌表 又同
邑李住姐許字生員王濟濟病歿女聞之自縊 又

李可孝妻陳氏朱向離妻郭氏俱
以守節於雍正乾隆年間 旌表 陳莊齡妻丁氏

莒州人適莊齡甫一載莊齡病歿氏於柩前自縊
 又同邑劉升泰繼妻范氏陳羲妻張氏俱以夫亡
 自縊又劉氏名小讓姐年十五里有石坦者欲強
 污之不從自縊俱於雍正乾隆年間旌表又生
 員杜李妻紀氏生員鄭彤妻孫氏戰和中妻牛氏
 趙炳妻岳氏生員張愚妻馬氏杜瑄妻史氏崔榮
 妻張氏于海妻高氏張待妻于氏王相臣妻戰氏
 張穉繼妻丁氏齊璞妻李氏朱從先妻陳氏卒恒
 光妻戰氏管承宋妻戰氏生員陳有傑妻杜氏劉
 觀妻金氏王貴妻劉氏羅玗妻范氏張國衛繼妻
 安氏來文彬妻嚴氏莊標妻王氏王耀祖妻劉氏
 俱以夫亡守節於康熙雍正乾隆年間次第旌表
李廷贊妻楊氏
 蒙陰人夫亡守節又同邑公緹妻
 孫氏公譜妻劉氏李峪妻律氏齊
 耐繼妻王氏孫克珣妻李氏公階妻王氏王文燦
 妻張氏李維妻姚氏宋爾固妻王氏丁萬貴妻譚

氏趙完妻公氏王伉繼妻姜氏與伉弟佇妻公氏
媳李氏姪元忠妻公氏秦汝周妻孫氏秦汝忻妻
尹氏趙振妻公氏生員公澍生妻朱氏石涵妻段
氏石洵妻薛氏王來住妻金氏公謚妻尹氏趙克
明妻公氏王州妻孫氏唐克生妻齊氏王位妻朱
氏王元提妻公氏呂永年妻姚氏薛梓繼妻公氏
生員齊培恂妻魏氏秦培妻高氏俱以夫亡
守節於康熙雍正乾隆年間先後旌表 田紹

漢妻李氏

沂水縣人紹漢歿氏服哀經自縊柩前
又同邑彭希尹妻楊氏進士劉振基繼

妻宋氏生員楊鳳妻劉氏生員武允升妻劉氏監
生石國棟妻傅氏李守皋妻劉氏生員耿光妻畢
氏俱以夫亡守節於康熙
雍正乾隆年間旌表 孔毓彪妻厲氏 日照人
無子氏奉姑三年俟叔長乃祭夫墓投環以死又
同邑魏雲閣妻朱氏張倫妻金氏俱以夫亡殉死

宋拔妻魏氏王錦妻費氏李夢吉妻蘇氏生員李
魏妻丁氏舉人丁裕曾妻秦氏生員秦紳妻丁氏
生員于源妻時氏牟蘊所妻安氏生員秦綺妻丁
氏生員鄭灼妻秦氏秦昕妻安氏安兆麒妻秦氏
厲嗣琦妻金氏牟守怡妻梁氏李鉅妻王氏許維
節妻秦氏金俊妻林氏俱夫亡守節於康熙雍正

乾隆年間次
第 旌表

仙釋三國吳于吉

琅邪人孫策平江東襲會稽見士
民皆呼吉為于郎事之如神策延

吉為客所占奇驗將士多病嘆水輒瘥天大旱
縛吉日中即大雨吳人咸敬仰之且先拜吉後朝
策策怒曰吾不如于郎耶乃收吉殺之
俄失其尸又周旋人間百餘年仙去

晉王進賢

琅邪王衍之女遭石勒之亂與侍女名六出者
投河中遇嵩山女仙韓西華救護遂得仙去

隋

徐則

邨人沉靜寡嗜欲不娶妻入天台山絕穀養性晉王手書召之遂詣揚州夕中命侍者取

香火如常儀五更而死遣使人送還天台定葬在道見則徒步至舊居取經書送法分遺弟子跨石

梁而去

唐許宣平

景雲中隱莒州城陽山時負薪出擔上掛一瓢及曲竹杖每醉輒歌

曰負薪朝出市沽酒日西歸借問何家處穿雲入翠微後於驛路傳舍隨所到即題詩李白覽之歎曰此仙人詩也因遊新安訪之不見乃題詩庵壁曰我吟傳舍詩遠訪仙人居烟嶺迷高跡雲林隔

太虛宋賀元

琅琊人得道不死宋真宗東封謁於道左曰晉水部員外郎賀元再拜而去蘇

軾送喬同寄賀詩舊聞父老晉郎官已作飛騰變化看聞道東蒙有居處願供菽水看燒丹喬同賀

弟子也

土產 蒙頂茶

出費縣蒙山巔其花如茶狀土人取而製之其味清香異他茶 淫羊藿

一名仙靈脾宋史地理志沂州貢仙靈脾圖經葉青似杏葉上有刺莖如粟稗根紫色有鬚四月開

花白色亦有紫色 草龍膽 出費縣圖經宿根黃白

五月採葉暴乾 直上生苗高尺餘四月生葉而細莖如小竹枝七

八月開花作鈴鐸形青碧色冬後結子苗根便枯

二八十一二 月採根陰乾 蘭山郟城蒙陰 鹽 莒縣出唐書

沂水四縣俱出 地理志莒有

鹽 沂水縣出按舊志引唐書地理志沂州土貢

紫石鍾乳元和郡縣志沂水縣靄山出石莢

好者表裏映澈形如靄宋史地理志沂州貢紫

英石鍾乳石炭苓張燾傳沂產布附注於此

欽定大清一統志卷一百四十一

欽定四庫全書

史部
欽定大清一統志卷一百四十二至
四

中書_臣李采覆勘

總校官檢討_臣何思鈞

𣎵

𣎶

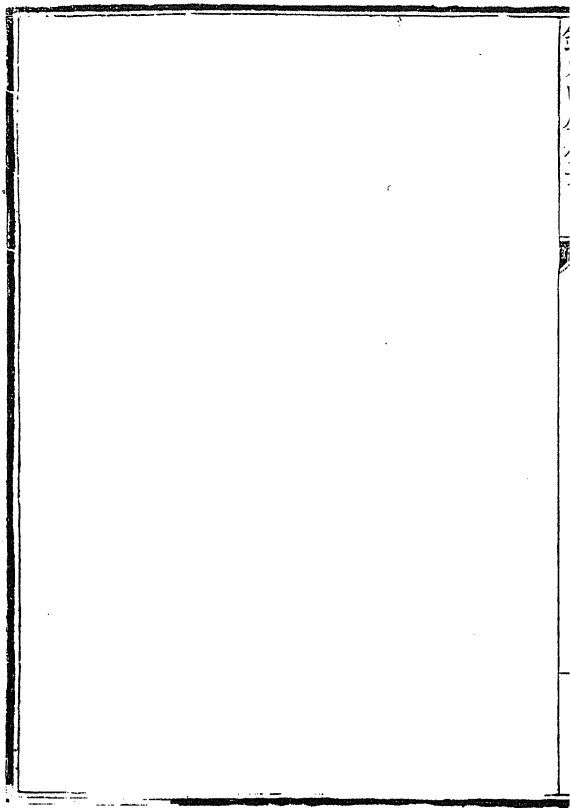
𣎷

𣎸

泰安府圖







泰安府表

兩漢	泰山郡 <small>高帝置初治博後治奉高</small>	泰安縣 <small>屬泰山郡</small>	博縣 <small>屬泰山郡</small>
三國魏	泰山郡	泰山縣	博縣
晉	泰山郡	泰山縣	博縣
宋	泰山郡	泰山縣	博縣
魏	泰山郡 <small>治鉅平</small>	泰山縣 <small>屬泰山郡</small>	博平縣 <small>改名</small>
齊周	東平郡 <small>齊改名治博城</small>	東平縣	博縣
隋	開皇初郡廢	開皇初郡廢	博城縣
唐	武德五年於博城置東泰州貞觀元年廢	武德初置	乾封縣
宋			奉符縣 <small>開寶五年移乾封縣於岱巖縣初改名</small>
金	泰安州 <small>初置泰安直隸省都軍大定三十二年升為州屬山東西路</small>		奉符縣 <small>州治</small>
元	泰安州		奉符縣
明	泰安州 <small>改屬濟南府</small>		泰安縣

欽定四庫全書



武德初屬東泰州貞

肥城縣

屬秦郡

兵縣

前漢屬秦
山郡後漢
省

肥城縣

前漢屬秦
山郡後漢
屬濟北國

蛇邱縣

前漢屬秦
山郡後漢
屬濟北國

新

東平陽縣

新秦縣

新秦縣

新秦縣

新秦縣

新秦縣

新秦縣

新秦縣

新秦縣

新秦縣

新秦縣

新秦縣

新秦縣

蛇邱縣

蛇邱縣

蛇邱縣

蛇邱縣

省

濟北郡
樓置治蛇邱

東漢郡肥城郡
孝昌三年齊廢周復
改置治肥置改名

肥城縣

肥城縣

肥城縣

武德五年
屬東秦州
貞觀元年
省入博城

開皇初廢

屬魯郡

觀初省

辛鎮蓋
平陰縣地

肥城縣

肥城縣

至元十二
年置屬濟南
寧路

泰縣	萊蕪縣	東平國	東平國
前漢屬泰山郡後漢屬東安郡	屬泰山郡後漢建安中置蕪縣	初置曰濟東國後改名治蕪縣	初置曰濟東國後改名治蕪縣
魏置	蕪縣	東平國	東平國
初屬泰山郡後漢改屬東安郡	蕪縣	東平國	東平國
	蕪縣	東平郡	東平郡
改屬東泰山郡	蕪縣	東平郡	東平郡
	蕪縣	東平郡	東平郡
屬琅邪郡	蕪縣	東平郡	東平郡
屬沂州	萊蕪縣	東平府	東平府
改屬泰安州	萊蕪縣	東平府	東平府
至元二年省入萊蕪	萊蕪縣	東平府	東平府
三十二年復置	萊蕪縣	東平府	東平府
	萊蕪縣	東平州	東平州

東阿縣

須胸城	無鹽縣 國治	壽良縣 屬東平郡 後漢改曰壽張	穀城縣 後漢屬東郡
	無鹽縣 屬東平郡	壽張縣	穀城縣
	無鹽縣 仍為郡治	壽昌縣 改名	穀城縣 屬濟北郡
	無鹽縣	壽張縣 復故名	穀城縣 屬東濟北郡
須胸城 齊改置於開皇十六年 復置屬郡	齊廢	壽張縣	省東阿
宿城縣 武德初廢	東平郡 郭廢	壽張縣 屬濟北郡	
縣於州郭州治 改曰東平 大和四年 又改曰天 平六年廢	州貞元三年 年移入州	武德四年 分置壽州 又置壽良 縣為治五 年省入屬 鄆州	
		壽張縣	東阿縣 宋開寶八年 年移治南 橋鎮太平 橋鎮太平 橋鎮太平 橋鎮太平
		壽張縣	東阿縣 天會十一年 年又徙新
		壽張縣	東阿縣 大定七年 至正三年 水北徙治 水北廢 竹口十九 年遷故治
		壽張縣	東阿縣
		壽張縣	東阿縣 洪武六年 始移治於 故穀城屬 東平州

平陰縣

肥城盛
縣地

臨邑縣
屬東郡
臨邑縣
屬濟北郡
臨邑縣
屬濟北郡

大明元年
省

平陰縣
開皇十四年改屬鄆州
平陰縣
年置曰榆太和六年
山縣大業省開成二
初改名屬年復
濟北郡

平陰縣
屬東平府

又移利仁
鎮

平陰縣

平陰縣
屬東平路

平陰縣
屬東平州

欽定四庫全書

欽定大清一統志卷一百四十二

泰安府

在山東省治南一百八十里東西距四百三十里南北距一百七十里東至青州府博山

縣界一百八十里西至兗州府陽穀縣界二百五

十里南至兗州府寧陽縣界六十里北至濟南府

長清縣界一百一十里東南至沂州府蒙陰縣界

二百一十里西南至兗州府汶上縣界一百里東

北至青州府博山縣界一百九十里西北至東昌

府往平縣界一百八十里自府治至京師一千

二百

分野天文奎婁分野降婁之次

建置沿革禹貢青徐二州之域

北境屬青州南境屬徐州

春秋齊

博邑秦屬齊郡漢初屬濟北國尋置博陽郡後改

泰山郡元封初分博置奉高縣為郡治後漢及晉

宋魏皆因之北齊改曰東平郡隋開皇初郡廢縣

屬魯郡唐武德五年於博城置東海州貞觀初州

廢屬兗州乾封元年改縣曰乾封總章元年改曰

博城神龍元年復曰乾封宋初因之大中祥符初

改曰奉符屬襲慶府金初置泰安軍大定二十二

年升為泰安州屬山東西路元初屬東平路至元
五年析隸省部明初屬山東省濟南府以州治奉
符縣省入

本朝因之雍正二年升為直隸州十三年升為府領

州一縣六

泰安縣

附郭東西距一百二十里南北距一百四十里東至萊蕪縣界六十里西至肥城縣

界六十里南至兗州府寧陽縣界六十里北至濟
南府歷城縣界八十里東南至新泰縣界八十里
西南至兗州府汶上縣界一百里東北至萊蕪縣
界七十里西北至濟南府長清縣界四十里周為

齊地又為魯北境秦屬齊郡漢為博羸奉高三縣地屬泰山郡沿奉高後漢晉宋因之魏屬泰山郡

隋屬魯郡唐屬兗州魯郡宋改曰奉符屬襲慶府金為泰安州治元因之明省縣入屬濟南府本

朝雍正十三年升州為府設縣為府治 **肥城縣** 在府西七十里東西

十里東至泰安縣界二十五里西至平陰縣界四十五里南至泰安縣界六十里北至濟南府長清

縣界二十里東南至泰安縣界五十里西南至東平州界六十里東北至長清縣界六十里西北至

東昌府茌平縣界九十里漢置肥城縣屬泰山郡後漢屬濟北國後省昔復置後魏孝昌三年置東

濟北郡北齊郡廢周置肥城郡隋開皇初郡廢屬濟北郡唐武德五年屬東泰山貞觀初省入博城

本朝雍正十三年改屬泰安府 **新泰縣** 在

東百五十里東西距一百四十里南北距一百十
里東至沂州府蒙陰縣界六十里西至泰安縣界
八十里南至兗州府泗水縣界六十里北至萊蕪
縣界五十里東南至蒙陰縣治六十里西南至泗
水縣治一百三十里東北至蒙陰縣界八十里西
北至萊蕪縣治九十里春秋魯平陽邑漢置東平
陽縣屬泰山郡後漢省三國魏改置新泰縣屬泰
山郡晉改屬東安郡宋因之後魏改屬東泰山郡
隋屬琅瑯郡唐武德五年改屬莒州貞觀中還屬
沂州宋因之金改屬泰安州元省入萊蕪後復置
屬泰安州明

萊蕪縣 在府東一百二十里東
本朝屬泰安府 西距一百三十里南北

距一百三十里東至沂州府蒙陰縣界六十里西
至泰安縣界六十里南至新泰縣界四十里北至
濟南府章邱縣界九十里東南至蒙陰縣界五十
里西南至新泰縣界四十里東北至青州府博山

縣界八十里西北至泰安界七十里春秋齊贏邑
 漢置贏縣屬泰山郡後漢因之建安中置贏郡尋
 罷晉仍屬泰山郡宋魏因之隋屬魯郡唐武德五
 年屬東泰山貞觀元年省入博城長安四年始修
 置萊蕪縣於此屬兗州元和十五年省入乾封太
 和元年復置宋屬襲慶府金改屬泰安州元明因
 之本朝**東平州**在府西一百四十里東西距一
百十五里南北距七十里東至
 屬泰安府
 泰安縣界六十五里西至兗州府壽張縣界五十
 里南至兗州府汶上縣界三十里北至東阿縣界
 四十里東南至汶上縣界三十五里西南至汶上
 縣界三十五里東北至平陰縣界五十五里西北
 至東阿縣界五十里春秋時魯附庸須句國戰國
 屬齊秦薛郡地漢初屬梁國甘露二年為東平國
 治無鹽後漢因之晉徙治須昌宋為東平郡後魏
 因之北齊郡廢縣徙隋復置須昌縣屬東平郡唐

初屬鄆州貞觀八年移州來治天寶初改曰東平郡宋曰東平府屬京東西路金屬山東西路元改為東平路明降為州省須城縣入屬兗州
州府 本朝雍正十三年改屬泰安府 阿縣在西北二百一十里東西距五十五里南北距九十里東至平陰縣界十五里西至兗州府陽穀縣界四十里南至東平州界三十里北至東昌府茌平縣界六十里東南至東平州治七十里西南至兗州府壽張縣界六十里東北至平陰縣界十五里西北至東昌府聊城縣界四十五里春秋齊穀邑漢為東阿縣地後漢分置穀城縣屬東郡晉改屬濟北郡宋因之後魏屬東濟北郡北齊廢入東阿宋開宣二年始移東阿縣治於穀城縣界屬東平府金因之元屬東平路明洪武八年又移縣治於故穀城屬東平州 本朝 平陰縣在府西北一百雍正十三年改屬泰安府

五十里南北距一百里東至肥城縣界三十里西至東阿縣界二十里南至東平州界五十里北至濟南府長清縣界五十里東南至兗州府寧陽縣界一百五十里西南至東昌府茌平縣界八十里東北至長清縣界九十里西北至兗州府壽張縣界一百四十里春秋時齊邑漢為肥城盧二縣地後漢為盧縣地隋開皇十四年析置榆山縣大業二年改曰平陰縣屬濟北郡唐初屬濟州天寶十三年改屬鄆州開成元年省開成二年復置仍屬鄆州宋屬東平府金因之元屬東平路明屬東平州本朝雍正十三年改屬泰安府

形勢北阻泰山南臨汶水界齊魯之間為中樞之地

舊志

風俗人情樸厚俗尚儒學馬端臨文獻通考風俗淳樸而尚

儉素

張從仁文廟記

士尚詩書民執常業

舊志

城池泰安府城

周七里有奇門四池廣三文嘉靖二年築本朝乾隆十三年重修

肥城縣城

周六里門二池廣一文明成化五年築萬曆二十二年甃石

新泰縣

城

周四里門二池廣二丈明正德六年築天啟二年易以石本朝乾隆三年重修

萊蕪

縣城

周三里門三池廣一丈八尺明正德六年築本朝雍正八年重修東平州城

周二十四里門六池廣六丈宋咸平三年築明嘉靖萬曆崇禎俱重修東阿縣城周

里有奇門四池廣一丈五尺明洪武八年築洪治十二年甃磚本朝康熙五十一年修

平陰縣城周三里門四池廣一丈元至元十三年
築明萬曆十一年甃石本朝順治三

年八年俱重修

學校泰安府學

在府治東宋開寶中建明洪武天順
成化嘉靖間俱重修本朝順治六

年重修入學額數二十名泰安縣學附府學內入學
肥城縣學

在縣治東元至元斗二年建明洪武宏治嘉靖間
俱修本朝康熙八年乾隆三年重修入學額數

十二名新泰縣學在縣治東南元至元中建明天順
宏治正德嘉靖萬曆中俱修本

朝順治八年重修萊蕪縣學在縣治東宋崇寧中
入學額數十一名建明洪武二年重建

成化宏治正德隆慶間俱修本朝東平州學在
康熙六年重修入學額數二十名

治東宋景祐間建於州治西南元皇慶間改建於此明永樂間修本朝康熙三十九年五十五年

乾隆七年俱重修東阿縣學在縣治西明洪武八入學額數二十名年建成化宏治萬厯

間俱修本朝康熙四十七平陰縣學在縣治東年重修入學額數十五名南宋元符

間建明洪武三年重建永樂正統成化天啟間泰俱修本朝順治四年重修入學額數八名

山書院在府城北五里宋孫明復講學之所石介有記明宏治間重建又青巖書院在府城

西舊名青巖社本朝康熙五十年知州石鍵增葺又大成書院在肥城縣南三十里曬書城相傳

有孔子經遊處明嘉靖二十年知縣劉贊建牛山書院在肥城縣西八里相傳為元張起巖讀書處

又正率書院在萊蕪縣城西本朝康熙十二年知縣葉方恒建又柯亭書院在東阿縣城東北知

縣白棟建東沅書院在東阿縣城南十五里東沅泉上明嘉靖中建又榆山書院在平陰縣東門內

本朝乾隆十五年知縣劉代聞建其餘泰安新泰肥城諸縣俱有社學義學按萊蕪縣舊有觀禮書

院明隆慶中知縣傅國壁建東阿縣舊有野齋書院在縣治尚德鄉元翰林承旨李謙故居謙卒詔

立書院設山長以掌其祀事又有再子書院在縣治之荆門今並廢

戶口 原額人丁一十四萬四百二十六
又滋生人丁四萬八百八十三

田賦 田地四萬一千三百五頃四十八畝二分
零地丁額徵銀一十七萬七千八百一十四兩

三錢一分九厘米三萬一千三百八十三石八斗
一升四合零又麥改米五百二十石四斗八升七

零合

山川泰山

在泰安縣北五里是為東嶽亦曰岱宗尚書舜典歲二月東巡狩至于岱宗周禮職

方氏兗州山鎮曰岱山爾雅釋山河東岱詩魯頌泰山巖巖魯邦所瞻史記貨殖傳泰山之陽則魯

其陰則齊應劭漢官儀馬第伯封禪記上山至中觀去平地二十里南向極望無不覩仰望天關如

從谷底仰觀抗峯其為高也如視浮雲其峻也石壁窅窅如無道徑行到天關自以已至也問道中

人言尚十餘里其道傍山脊大者廣八九尺狹者五六尺仰視巖石松樹鬱鬱蒼蒼若在雲中俯視

豁谷碌碌不可見丈尺遂至天門之下仰視天門窅窅如從穴中視天直上七里賴其羊腸逶迤名

曰環道往往有絙索可得而登也晡後到天門郭使者得銅物形狀如鐘又方柄有孔莫能識疑封

禪具也東上一里餘得木甲木甲者武帝時神也東北百餘步得封所始皇立石及闕在南方漢武

在其北二十餘步得北垂圓臺高九尺方圓三大
 所有兩陞人不得從上從東陞上臺上有壇方一
 大二尺所上有方石四維有距石四面有闕東山
 名曰日觀日觀者雞一鳴時見日始欲出秦觀者
 望見長安吳觀者望見會稽周觀者望見齊西北
 有名室壇以南有玉盤中有玉龜唐六典河南道
 名山曰泰山周一百六十里高四十餘里李吉甫
 元和郡縣志泰山在乾封縣西北三十里文獻通
 考泰山為岱宗者以其處東北居寅丑之間萬物
 始終之地陰陽交泰之所為衆山之所宗主章皇圖書
 編山南有百千株相傳漢武所種小天門有秦五
 大夫松嶽頂有秦無字碑斷崖數丈唐開元紀秦
 山銘隸書大四寸岱嶽志羣峯之得名者望秦獨
 秀雞籠老鴉獅子蓮花懸石而丈人峯在山頂時
 出羣峯之表又有百丈馬棚鶻鴿捨身諸崖石經
 石壁鄧都桃花佛寺鬼兒板子馬蹄溪里諸谷迴

馬鴈飛黃峴思卿青峯西橫諸嶺朝陽呂公白雲
遙觀蝙蝠鬼仙水簾諸洞玉女黃鶴白鶴白龍諸
池又有明月嶂登仙臺及東西南三天門東西中
三溪為山之最勝其餘封巒溪洞不可勝數自嶽
頂而東南十里曰東神霄山西南十里曰西神霄
山西十里曰石核山尖尖山其在嶽陰者曰孤山
樞山鶴山相去各十里以及高里石閣亭亭云云
梁父之屬雖隨里異名實皆泰山之支峯別阜也

本朝康熙二十三年秋
聖祖仁皇帝巡幸山東十月壬寅

駐蹕泰安登泰山極頂
御製登岱暨頂對月詩

御書普照乾坤四字建亭懸額復書雲峯二字于極頂處
磨崖勒石二十八年再

幸山東行望祭禮
御製經泰山之麓詩乾隆十三年春

皇山巡幸山東
駐蹕泰山

行宮
御筆題額曰雲巢曰壺天閣曰勝覽方輿又

賜乾
坤亭額曰獨尊宇宙南天門旁亭額曰合雲亭至
山中如迴馬嶺對松山日觀峯朝陽洞白雲洞登

御製
封臺五大夫松并有
詩又

聖
祖御製恭依
登岱詩韻奉

皇
太后登岱麓夜宿岱頂詩十六年春
巡幸江浙經臨泰安有

聖
祖御製過泰山恭依
詩韻詩迴

鑿後有
御製過泰山詩二十二年春再

幸江浙有過泰山恭依

聖祖詩韻詩迴

鑾途經泰安登岱復有三依

聖祖登岱詩韻暨登泰山壺天閣迴馬嶺朝陽洞十八盤

御製詩

石閭山

在泰安縣南四十五里漢書武帝記太初三年禪石閭注應劭曰在泰山下陟南方方士言仙

人閭

亭亭山

在泰安縣南五十里史記封禪書黃帝封泰山禪亭亭漢書地理志鉅平有亭亭山祠應

邵曰在鉅平縣北十餘里蕭德言括地志亭亭山在博城

西南三十里鄒道元水經注汶水又西南逕亭亭山東山

有神廟水上有石門舊分水下溉處也舊志在石

閭山南五里相近有介邱山宋真宗嘗登封於此

梁父山

在泰安縣南一百十里新泰縣西四十里史記秦始皇紀

二十八年禪梁父正義梁父山在泗水縣北八十里後漢

書光武紀中元元年禪於梁

父注梁父泰山下小山也

徂徠山

在泰安縣東南四十里詩魯頌徂徠之松

水經注汶水又西南流逕徕山西山多松柏詩所謂徕徕之松也鄒山記曰徕徕山在梁父奉高博三縣界猶有美松亦曰九徕之山也舊志上有紫源也玲瓏獨秀諸峯及天平東西三寨下有白鶴灣又有竹溪唐天寶中孔巢父李白韓準裴政張叔明陶沔嘗結社於巉石峯號竹

溪六逸宋石介亦築室于下號徕徕先生

本朝乾隆十三年春

皇上巡幸山東有望徕徕詩二十七年春

皇上三幸江浙有

云云山

在泰安縣東南一百二十里史記封禪書無懷氏虞義神農炎帝黃帝顓頊帝嚳堯舜湯

御製望徕山作詩

封泰山禪云云正義曰云云山在兗州府博城

社首山

在泰安縣西南二里

縣西南三十里李奇曰云云山在梁父山東

漢書郊祀志周成王封泰山禪於社首注應邵曰山名在博野晉灼曰在鉅平南十二里元和志在乾封縣西北二十六里舊志山

在高里山左

高里山

在泰安縣西南三里又名亭禪山漢書武帝紀太初元年禪高里注伏儼曰在泰山下元和志

上有社首壇

在乾封縣西
北二十五里

禪山

在泰安縣
三十里

九女山

在泰安縣西
南四十里

布金山

在泰安縣西
南九十里

傲來山

在泰安縣北嶽頂西南山前有雞籠
峯招軍嶺山麓有東百丈崖瀑布下

匪為泉名天紳泉內有白龍池又西百丈崖在東崖三百
步其高十倍東崖府志又有仙影崖在山下諸山皆蒼石

惟仙影
色白

孤山

在肥城縣東十里府志孤峭特起山
巔有穴深不可測又名谷山山下有河

寨山

在肥
城縣

東十五里府志山巔有石寨舊志又名張家寨又新泰縣東
三十五里有寨山府志宋元之際民避兵於此猶有城址

金

斗山

在肥城縣西八里府志相傳宋真宗嘗駐蹕
於此改為鬱葱山山陽有五龍池禱雨輒應

周王山

在肥城縣南二
十五里府志世

傳其地有周
王墓故名

虎門山

在肥城縣南四十里府志形似
虎下有虎洞其東又有龍門山

狼山

在肥城縣
南五十里

下有狼
山

七佛山

在肥城縣南六十里府志上
有石佛七故名一名福山

塔山

在肥城縣
東南七里

府志上有石塔故名宋崇寧二年
建玉皇廟於其上又名玉皇山
石屋山 在肥城縣東南
二十里府志山

頂有石紫榆山 在肥城縣東
南二十五里 瀑布山 在肥城縣東南四十
里府志瀑布懸崖二

十餘丈其上為天井峪傍
有巖蜿蜒高聳謂之橫嶺 柱子山 在肥城縣東南四十里
下有柱子村一名柱山

亭其東有髮髻山有
二尖似髻山下有洞 鳳凰山 在肥城縣東南五十里府志相
傳漢元和二年鳳凰集於此又

萊蕪縣南二十
里有鳳凰山 陶山 在肥城縣西北三十里史記越
世家范蠡去齊止於陶名陶朱

公後漢書方術傳濟南孫邕葬王和平於東陶括
地志陶山在平陰縣東三十五里山南五里有公

公冢舊志相傳山
前後有七十二洞 巫山 在肥城縣西北六十里左
傳襄公十八年齊侯登巫

山以望晉師注山在盧縣東北水經注山在平陰
東北樂史太平寰宇記一名孝堂山相傳漢孝子

郭巨英母於此故名于欽齊乘
清河北經巫山俗訛為無兒山
鹿角山在新泰縣南二十里

相近有平埠
峙山在新泰縣南二十里府志前有池禱雨輒應
關山在新

泰縣南四十里
蒙山之西麓也
曝書山在新泰縣北五里縣志危巖怪石形勢蒼古相傳有

異人曝
書其上
龜山在新泰縣西南四十里山之南即兗州府泗水縣界詩奄有龜蒙春秋定

公十年齊人來歸
鄆謹龜陰田杜預注泰山博縣
北有龜山水經注龜山在博縣北一十五里昔夫

子去魯作有
法雲山在新泰縣西南四十里府志上有正覺寺相傳有異僧說

法而雲
生故名
榆山在新泰縣東北十里縣志山多產榆故云南麓有馬榆
五峯山

在新泰縣東北十五里府志五峯秀出其麓有水
曰寶泉泉東有寶泉寺北有山高險名青龍崗

龍堂山

在新泰縣東北四十里下有大小二龍池

宮山

在新泰縣西北四十里接萊蕪

縣界即古新甫山詩魯頌新甫之柏魏書地形志汶陽有新甫山縣志相傳漢武封禪於此見仙人

跡建離宮其上故改名宮山亦名小泰山宋常魯記云漢武易小泰山為宮山封三峯為義山山上

有望仙臺雲衢岫東有毳杖壑西有冰寨溪五雲潤西北有千洞深遠莫測本朝乾隆十六年春

皇上巡幸江浙經蒞山東有**碁山**在萊蕪縣東五十里御製新甫山詩

仙人奕此**安期山**在萊蕪縣南二十里金史地理碁局尚存志萊蕪有安期山舊志相傳安

期生修煉於此上有安期真**涼山**在萊蕪縣北三十里人觀有唐宋元人三碑十里府志舊產

銅名銅冶山魏書地**大石山**在萊蕪縣東南十里形志羸有銅冶山三里府志舊產**鐵筆**

架山

在萊蕪縣東南二十五里一名三火山

九嶺山

在萊蕪縣東南三十五里

葫

蘆山

在萊蕪縣東南五十里府志如葫蘆其勢險隘舊名葫蘆關

冠山

在萊蕪縣西南

五十里府志脈起泰山形勢突兀漢書五行志元鳳三年萊蕪縣南洶洶有數千人聲視之有大石

自立高一丈五尺大四十八圍入地深八尺三石為足石立處有白鳥數千集其旁縣志山形似冠

故名

大屋山

在萊蕪縣東北二十里高五里府志山形如屋故名司馬河出此

萬福

山

在萊蕪縣東北三十里高十里府志其巔有石如人俗訛為望夫山

苗山

在萊蕪縣東北

五十五里府志多產藥材

杓山

在萊蕪縣東北六十里府志狀如杓首與濟南府淄川縣接界

原山

在萊蕪縣東北七十里高二十餘里一名飴山府志淮南子淄水出飴山即原山別名東

接益都西接章邱北接淄川聳出羣山之上一名馬耳山舊有馬耳山關為扼險之所亦曰馬耳谷

尚書禹貢浮于汶傳汶水出原山之陽漢書地理志萊蕪原山淄水出其陰汶水出其陽水經注原

山在縣西南六十里許明統志原山黃谷山在萊蕪縣東北

八十里東接青州府益都縣界府志左翼有峯十餘右翼東南行十餘里為文家嶺又數里為八龍

臺又數里為老姑峪壅虎口山在萊蕪縣東北九十里府志西

置於此鑛山在萊蕪縣西北三里高二里府志

山在萊蕪縣西北六十里漢書郊祀志元封元年封泰山下陰道禪泰山下陞東北肅然山金史

地理志萊蕪有肅然山縣志高二里大舟山在萊蕪縣西北

十里泰山東麓也今訛為

六十里府志形如大舟山下有
照壁山在萊蕪縣西北六十

里龍潭之南府志山陰一石
香山在萊蕪縣西北六十

高數百大影蔽潭者半故云
龍山在東平州東四十里魏書地形志無

里府志
產香草
世謂之龍山也舊志一名金螺山亦曰白佛山
按州志金螺在州東北蓋有峯綿亘相屬寔即一

山
棘梁山在東平州西十五里府志山巔石崖東

也
橋西南有小
王陵山在東平州北五里府志

洞中鵬佛像
瓠山在東平州北二十里府志山圓而長其形如

瓠漢書宣元六王傳瓠山石轉立晉灼注作
報山上有漢
蠶尾山在東平州北三十里其陰有

度湖其左 **安山** 在東平州西南三十五里亦曰安民
為黃華山 山府志山下有湖濛回數十里

舊時四面築堤置閘以時蓄洩謂之
水櫃今惟通湖閘時加修築餘俱廢 **梁山** 在東平
州西南

五十里接兗州府壽張縣界史記梁孝王世家北
獵梁山注索隱曰漢書作梁山水經注濟水北逕

梁山東表宏北征賦曰背梁山截汶波即此處也
舊志山周二十餘里上有虎頭崖下有黑風洞宋

政和中盜宋江等保據於此 **蘆泉山** 在東平州東
其下為梁山樂詳見兗州府 北二十里府

志相傳唐堯後在山之麓今改祀濮州左
右峯巒拱峙如百工竦立有泉流入沙河 **金山** 在
東

平州西北四十里府志山色紫赤其石堅緻河上
諸邑往往採以給用其南為坤山亦曰冲山上有

馬跑泉東有蟾蜍峽蓮花浴南有玉壘崖石室洞
下有飲馬泉又東有土山亦名無影山去州三十

里 少岱山 在東阿縣東一里府志橫亘郭門上有臺一成以在岱宗之西故名乾隆十三

年 皇上巡幸山東二十一年

躬詣闕里並有 御製少岱詩又南一里為寺山南四里為華山形方而

墮有泉 雪山 在東阿縣東十里旁為黑山冠山又出焉 東為萬山連延數里北至亭山接平

陰縣 魚山 在東阿縣西八里大清河之西史記河渠書蘇子歌吾山平分鉅野溢注徐廣

曰東阿有魚山水經注魚山即吾山也元和郡縣志山在東阿縣東南二十里太平寰宇記山周迴

十二里曹學佺名勝志魚山在東阿縣西魏曹植改封東阿嘗登此山搜神記以魚山即思王聞梵

處矣五代史梁主朱溫與兗鄆兵大戰於此今壁壘尚存 本朝乾隆十三年春

皇上巡幸山東有**高礮山**在東阿縣南七里府志有關
御製魚山口號

冢相傳即檀道濟唱籌量沙處或以為即礮礮城
非也舊志縣西南三里有虎窟山南燕建平中濟

南太守胡詒得白虎於此
天池山在東阿縣東南
因名山之南即礮礮也

頂有泉名天池泓登瑩澈可鑿毛髮方十餘大又
西為洪範池周方數丈清澈如之相近為念山與

天池連脉其下大石泓
龍頭山在東阿縣東南二
許水沅其上謂之石淙

府志相傳漢高伐楚造此山士卒渴甚見白
雁驚起得清泉衆賴以濟又北為黃崖山

在東阿縣東南二十八
嶺山在東阿縣東南三十
里狼溪水發源於此

之大檻山也舊志兩巖削成千仞
雲翠山在東阿
壁立巒壑明秀為境內諸山之冠

三十里府志頂有巨石高數十丈修廣里許其形
正方形狀如印而有紐謂之印封旁三石壁立中高
旁早狀如筆床謂之筆峯此絕頂也少
南為子陵臺相傳嚴子陵曾隱于此
六工山在東

阿縣西南三十里其南有北臘山又西有栢木山
子路山鳳凰山自西南至張秋皆平地小山其名

不可勝紀
戊巳山在東阿縣西南六十里張秋鎮南府
志明宏治間築土如城以鎮黃河決

口下臨龍潭即古決口也山名戊巳取
土制水之象山上有亭為張秋名勝
穀城山在東

阿縣東北五里一名黃山山海經縞羝之首曰平
逢東望穀城之山注山在濟北穀城縣西水經注

魏土地記曰穀城山出文石有黃山臺黃石公與
張子房期處也元和郡縣志山在東阿縣東三十

二里
隆二十一年本朝乾

皇上巡幸山東展謁
關廟過穀城山有

御製詩
曲山 在東阿縣西北十五里漢書地理志東阿
有渠邱山即西山也其東為香山東北為

文山兩山相
對河出其中
會仙山 在平陰東府志門外有
石跡俗傳仙人所履
郭山

在平陰縣西十二里左傳襄公十八年晉侯伐齊
齊侯禦諸平陰魏絳樂盈以下軍克郭注平陰之

西有
郭山
金山山 在平陰縣西十八里形如黑山 在平
卧牛又西二里有聖容山 陰縣

南二十里府志兩峯對轟迤邐數里荆榛彌望紫
僅通鳥道舊嘗置巡司南五里有孤山大荆山

盖山 在平陰縣南三十里一名北山 赤溝山 在平
府志尚有夫子講堂下有孔村 陰縣

南五十里西連大
嶼南接鷓鴣嶺
峻玉山 在平陰縣北里許
府志產白石英
黃麓

山 在平陰縣東南十八里府志東望泰山遠如屏障又東南為檀山十里為函山府志舊名賢士

峪 四圍山色如黛有流泉竹木之勝 水山 在平陰縣西南一十五里府志有泉歲旱不涸 茅

峪 山 在平陰縣西南四十里府志有澗 九峪山 在

陰縣 西南五十里府志與東阿諸山相接崎嶇邃密樵探弗及 長城嶺 在府西北

年趙侵我長城竹書紀年梁惠王二十年齊閔王

築防以為長城緣河經泰山千餘里東至瑯琊臺入海往有壁門邸閣又齊記宣王乘山嶺之

上築長城東至海西至濟州千餘里以備楚府志

長城嶺蓋即泰山岡阜以齊所築長城經歷而名

也 五道嶺 在府城東北二十里接濟南府長清縣界府志當往來區道舊置馬驛 杏

木嶺

在肥城縣東南二十五里
橫嶺之北接泰安縣界

鷓鴣嶺

在東平州北四十里

蒼龍峽

在萊蕪縣西南八里亦曰賁龍
峽府志山峽水急如噴激然

夾谷峪

在萊

蕪縣

南三十里接新泰縣界左為龍門崖右為鳳
凰山顧炎武學城記春秋定公會齊侯于夾谷萊

人以兵劫
魯侯即此

萊蕪谷

在萊蕪縣西南三十里接泰安
縣界府志亦名狼虎谷唐中和

四年黃巢自瑕邱東竄走狼虎谷即此
狼虎蓋萊蕪之轉音也今亦名降寇集
運河自兗州府

汶上縣北界流入遼東平州西南汶濟二水合流
處也有閘一曰安山西北流入兗州府壽張縣界

又北遼東阿縣西北流入兗州府陽穀縣界元
史至元二十六年開河以通運道起須城安山渠

西南由壽張西北至東昌又西北至臨清引汶水
以達御河長一百五十餘里中建閘二十有一以

時蓄洩河成河渠官宗禮疏言開魏博之渠通江河之水古所未聞賜名會通漕河考由南旺至臨清且四百里惟藉安山一湖以濟漕河府志東至州自新家口汶上縣界起北至戴家廟闌下三空橋壽張縣界止河道長六十里東河縣自沙灣鋪壽張縣界起北至五里鋪陽穀縣界止河道長一十五里共長七十五里其闌六在東平者曰靳家口安山戴家廟在東河者曰通源減水平水其壩不在運道而關於運者甚鉅曰戴村坎河口次之今皆設有河員兵弁以時啟閉利漕運焉

大

清河

在泰安縣西北即古濟水今曰大清河自東平州東南戴村壩分洩汶河之水西北流經

縣城西北至盧家村與七里河會古濟汶合流處也又北流經東阿縣西東北流經平陰肥城二縣西北又東北流入濟南府長清縣界俗亦呼為鹽河按濟水古道自曹州府鄆城縣流入東平與

汶合馬貢濟水東北會于汶水經注濟水自鉅野
北合洪水又東北逕壽張縣西界安民亭汶水從
東北來注之所謂清口也又北逕梁山東袁宏北
征賦所云背梁山截汶波者也又北逕須朐城西
水西有安民亭水東即無鹽縣界又逕微鄉東又
北分為二水枝津西北出為馬頰水濟水又北逕
須昌縣西又北逕魚水東左合馬頰水又北逕清
亭東又北逕穀城縣西合狼溪水又北逕周首亭
西又北過臨邑縣東又北逕平陰縣西右逕過為
涓湖方四十餘里元和郡縣志須昌縣有濟水南
自鄆城界流入去縣西二里杜佑通典東平濟南
淄州北海界中有水名清河乃荷澤與汶水合流
是也東平城西即安山閘閘下泥河口有亭子店
即安民亭遺址為濟汶合處自元人開會通河謂
之引汶絕濟使不得東而清河之流中斷舊志大
清河上源與會通河合流至東平安山閘漸分流

而西北會東平州之沙河及張秋黑龍潭與小鹽
河之水北流逕魚山下又北過縣城西東阿諸泉
之水入焉又東北經艾山滑石鎮入平陰境明成
化九年以大清河湮塞自張秋濬至滑口鎮本
朝乾隆十四年河清因汶河下流為汶上縣患請
以戴村壩坎河口落低三尺乾隆二十三年復修
堤埝數十處於城東馮家口李家樓各建迎水壩
以資捍禦又於城西大清河支流東岸馮家口建
減水閘一以洩水

大汶水 在泰安縣東北八十里
原山之陽西南流經縣
而東平始無水患

東左合牟汶蘆汶水西流又北合柴汶水經泰安
縣東南洋河水自北來注之南流至大汶口與小
汶水會合流而西入兗州府寧陽縣界又西流經
東平州南境又西南流入兗州府汶上縣俗呼為
大汶河書禹貢浮于汶漢書地理志萊蕪縣原山
禹貢汶水所出西南入泲水經汶水出泰山萊蕪

縣原山西南過羸縣南又東南過奉高縣北屈從
縣西過流過博縣西北又西南過蛇邱縣南又西
南過岡縣北又西南過平章縣南又西南過無鹽
縣南又西南過壽張縣北注汶水西南逕羸縣故
城南又南右合北汶水又西南流逕徂徠山西南
逕博野故城東屈從其城西南流又西南逕龍鄉
故西南又西南逕云亭山東又西南逕陽關故城
西又南左會淄水又南逕鉅平縣故城東而西南
沅城東有曾道又西南逕魯國汶陽縣北又西沅
水注焉又西蛇水注之又西溝水注之又西逕春
亭北又西南有泚水注之又西南逕桃鄉縣故城
西水自桃鄉四分當其派別之處謂之四沅口其
左二水雙流西南至無鹽縣之邱鄉又東南逕東
平陸縣故城北又西逕危山南又西合為一水次
一沅西逕邱亭北又西至壽張故城東其右一沅
西沅逕無鹽縣之故城南又西逕洽鄉城南又西

南流逕壽張縣故城北又西南長直溝水注之元和志汶水源出乾封縣東北原山西南逕縣理南去縣三里又有北汶羸汶柴汶牟汶合焉縣界凡有五汶皆源別而流同也舊志汶水舊在東平州南一里自寧陽縣西流至州東六十里戴村又西逕州城南至安山湖合濟水自明永樂九年築戴村壩以遏其入濟之道遂西南流凡八十里至汶上縣而為分水河今導為運河本朝康熙二十年

聖祖仁皇帝巡幸山東御製汶水吟乾隆十三年

皇上翠華經益有御製恭依

聖祖原韻及過汶水詩十六年巡幸江浙二十一年

躬詣闕里二十二年二十七年三十年四十五年四十

九年

巡幸江浙並有年汶在萊蕪縣南西流經泰安縣東徂徠山北南至靜封鎮入汶水水經

注水出牟縣故城西南阜下俗謂之葫蘆堆謂是

水為牟汶又西南至奉高縣故城又西南流注於

汶新志牟汶有二一自萊蕪縣東南寨子村海眼

泉發源合諸泉水西流一自縣東古牟城東響水

灣發源合諸泉水西南流至盤龍莊而合又西有

孝義河在縣東北十二里源出萬福南流入羸汶

汶新志瀘馬河在縣東南三里一名逮馬河羸汶

自萊蕪縣南三十里官山之陰石漏河發源北流

至瀘馬河合牟汶金史地理志萊蕪有牟汶羸汶

水新志羸汶有二官山之陰其一也又一自縣東

北大小龍潭發源南流合諸泉水至方下集為斯

馬河又南流會年汶並南羸汶水合流至泰安縣
焦家店注於大汶水按舊志萊蕪有司馬河在

縣西十里源出大屋山西南流至縣西南入
汶而圖表有嘶馬河蓋司嘶音同而訛也柴汶

在府治東北四十里源出嶽旁仙臺嶺南流經用
治東三十里入汶明統志又有漕河出泰安東淳

于野西南流入汶按圖表泰山北汶即泮河源
東有董家河南流入汶即柴汶也北汶出嶽頂西

北桃花谷流經府城西二十里轉東南流經府城
南受漆河水又東受環水又東南受石汶水又東

南至無鹽山西合大汶水經注北汶水出分水溪
源與中川分水東南流逕泰山右天門下其水自

谿而東濟波注壑東南流逕龜陰之田又合環水
水出泰山南谿南流逕中階西廟間其水又屈而

東流入於汶水又東南流逕南明堂下世謂此水
為石汶又左入於汶明統志泮水源自泰山分水

嶺合三溪水東南流入汶新志漆河出泰山西溪
由白龍池出大峪口東南流至府城西遶城而南

入北汶又環水河俗名梳粧河泰山之中谿也由
黃峴巔會經石谷水蘆洞諸水經王母池至府城

東南流入北汶又石汶河泰山之東谿也出登山
臺下會青山諸澗水東流經漢明堂故址會明堂

泉又南流淄水俗名濁河泉出府城東南泉河集
入北汶

亦有淄水按此泰山之淄入汶者也禹貢淄水
出府境萊蕪縣東北之原山東流入青州府博山

界發源與汶水同一山而異小汶水源出新泰縣
流所謂汶出其陽淄出其陰

龍池西南流百里經泰安縣東南繞徂徠山之南
麓西流合汶河所謂大汶口也新志小汶水自新

泰縣東北龍堂山南麓發源會諸澗水南流出蒙
陰界復西流入新泰界合龍池河平陽河杏山澗

西周河廣寧河廣明河諸水又西流合羊流河水
又西經泰安縣界受濁河泉經徂徠山南故梁父
城又西南逕故柴城北俗亦謂之柴汶又西至大
汶口按新泰諸水並會於小汶平陽河源出縣
東北孤山西南流經縣東亦曰東河南流入小汶
廣明河源出縣南關山北流入小汶廣寧河在縣
西三十里源出周家泉蘇莊河在縣西北四十五
里羊流河在縣西北六十里亦名楊柳河俱源出
新甫山疇里河在縣西六十五里俱南流
舊志謂廣明河以下五河俱入汶誤

肥河

在肥城縣南蓋即古蛇水也水經注蛇水出蛇邱
縣東北大山西南流逕汶陽之田又西南逕夏暉
城南又西南注於汶舊志肥河源出泰安州西境
流經縣南八里又西南經東平州界入汶又孤山
河源出縣東孤山康王河在縣東門外源出北山
合溝河源出縣東南十里之潮泉俱入於肥河

衡魚河

在肥城縣西南五十里蓋即古泌水也水經注泌水出肥城縣東北西南流逕肥城

縣故城南左經句窳亭北沙河在東平州城南明又西南經富城注於汶永樂時築戴村壩

以遏汶水其逸而西出從州南折而北流者謂之沙河宋禮言東平東境有沙河一道本汶河支流

北年流沙淤塞河口請及時開濬從之今引為城池大隄環之方三十里州志沙水之源有二南沙

河即汶水故道由戴村西出至州城東謂之銀河西水大發潰而旁出皆成巨浸民不得田又西至

州城南循隄而西繞城北流至城西北與北沙河會北沙河亦承汶水西北流經州東三里亦曰鹽

河又西北流至州西北與南沙河會又西北經東阿東南入大清河按沙河即大清河之上流非

也二河坎河在東平州東北五十里有坎河泉南流六里入汶河舊志坎河即汶水下流淺

入鹽河處自戴村壩築而汶水不復由此入濟明
萬曆七年築濠水石壩於此以時蓄洩而汶水無
泛溢之患又縣西北有金水閘河舊黃河決道也
明宏治中因導流以洩漕渠之水由壽張集東北
至戴家廟洩而**狼溪河**在東阿縣東南二十八里
東入於大清河**狼溪河**在東阿縣東南二十八里
清河水經注狼水出東阿縣東南大檻山狼溪西
北流逕穀城西又北有西流泉水出城東近山西
北流逕穀城北西北注浪水又西北入**小鹽河**在東
清水隋志東阿縣有狼水一名龍溪**小鹽河**在東
西南三十里即運河所洩出汶水支流也由沙灣
洩之而東與黑龍潭水合流經魚山南至縣西五
里會於**馬頰河**在東阿縣西水經注馬頰水首受
大清河濟西北流逕安民山北又西趙溝
出焉又逕桃城東又東北逕吾山南又東注
於濟舊志今小鹽河所經即馬頰河故道

新開

河

曰在平陰縣西十里即清河之下流其南岸有山曰尊龍下有盤石跨河為舟行患宋張方平鑿

新河引水北行以避其險行者便之

古黃河

在府境有三一在東平州西五十里河渠志東

平州有博陵張秋闕山子路王陵竹口六埽舊志有二流其一自直隸開州流經濮州東而至州境

又東歷德州武定濱州入海者此來以前故道也明景泰四年徐有貞請開分水河疏為廣濟渠即

故道矣其一自河南儀封縣流經曹縣東北歷定陶曹州郟城壽張而入州界者此金元至明初故

道也宏治六年黃河決下流十里許改作戴家廟金線閘以洩其流由鹽河入海後築堤黃陵岡障

河盡出於南而舊河俱湮廢又州西北有赤河亦黃河支流周顯德初命宰相李穀治楊劉決河不

決河不復故道者離為赤河及將金二河宋史所謂將金赤三河是也今亦湮塞不可考一在東阿

縣北四十里自陽穀縣流入入北入茌平縣界蓋
即古瓠子河也水經注瓠子河故瀆自范縣東北合

將渠又北經東阿故城東又東北過臨邑縣西又

轉東北至茌平宋至和元年議者欲復故道遣使

行度故返之使東歐陽修以為非便因罷一在平

陰縣西北元和志平陰縣黃河去縣十里舊志縣

北有故道俗謂之老黃河與滑

州之瓠子河相通今俱湮塞 **普濟渠** 唐志萊蕪

五里有普濟渠開元六 **新柳溝** 在平陰縣東南三

令趙建盛開今湮 **新柳溝** 十五里會諸泉水

南流入汶河又縣東三十里有天井泉出山 **小洞**

澗石井中勢如趵突雖旱不竭北入大清河 **小洞**

庭湖 在東平州北三十里蠶尾山下唐蘇源明宴

小洞庭詩序所謂在拂蠶尾首也源明入嘗

燕其僚五太守於泗源亭歌曰小洞庭兮方舟

風溺鳩兮離平流宇方舟兮小洞庭雲微微兮連

絕投書澗

在泰山上舊志胡瑗與孫復石介講學泰山攻苦食淡終夜不寢得家書見有

平安二字即投之澗中不復展讀人名其處為投書澗澗西建講學堂本朝乾隆十三年春

皇上巡幸山東登泰山有御製題投書澗詩

七女津

在東平州西北昔時河津也劉宋元嘉七

年到彥之等復河南地還保東平北魏兵來寇諸軍會於七女津即此州志作元女泉

亭子

泊在東平州漕河東岸即故安民亭

黑龍潭

在東阿縣西南去安平鎮北半里許深不

可測一名平河泉黃河決口故道也

玉女池

在府北泰山頂水味甘列四時不涸一名聖母

二龍池

在新泰縣東北八十里龍堂山下即小汶河之源也

鐵佛堂泉

在府

東二十五里又清泉井泉板橋灣泉范家灣泉鯉魚溝泉大興橋泉雲臺泉皂沅溝泉北滾泉順河

泉會泉岳錫靈泉倒板井泉俱在縣東周家灣泉馬
兒溝泉梁子灣泉風雨泉鳳凰泉顏謝泉龍王堂泉
吳山溝泉柳城泉白土崖泉韓家莊泉梁家莊泉皮
孤泉滄浪溝泉新興泉石縫泉水波泉小柳泉海旺
泉力溝泉神泉羊社泉斜溝泉二柳泉真溝泉濁河
泉闕泉泰應泉梁父泉俱在東南木頭溝泉龍灣泉
梁家泉西顏謝泉俱在南張家泉吳泉上泉靈應泉
馬蹄泉狗跑泉陷泉泉報恩泉新莊泉胡家港泉湖
港溝泉馬黃港泉涼泉龍王泉金星泉坤溫泉水磨
泉俱在西南明堂泉坡里泉在東北廣生泉在西北
凡泰安縣境之泉六十有七俱入於汶新志泉六十
有六有攀倒板井泉東縣東六十里有廣在縣西北
二清泉 在肥城縣東南四十里南流入汶又鹹河泉
董家泉滅家泉吳家泉開河泉拖車泉馬房
泉整惠泉聖惠泉震澤泉引兌泉並在縣西南會流
為衛魚河經平陰境至東平州南入汶縣境共泉十

二 小龍灣泉

在萊蕪縣東北四十里亦曰小龍灣河西流合司馬河舊志萊蕪故泉凡三十

五後緣旱涸僅存二十五今皆搜復又增新泉十一
共泉四十六新志瀆馬河泉青沉溝泉趙家莊泉雙
龍泉斜里泉並在縣東海眼泉連珠泉湖眼泉坡里
泉朱家灣泉張家灣泉並在東南片歸泉郭娘錦泉
靈泉櫻桃園泉並在縣南韓家港泉坡草泉盧家莊
牛王山泉青楊港泉賀家灣泉並在西南王家溝泉
西夾溝泉半壁店泉並在縣西南碧泉青橋泉鎮里
泉龍興泉李家灣泉黑龍泉老龍泉魚池泉新坡
泉大龍泉沙灣泉助沙泉新興泉並在西北涼坡
泉薛家莊泉北夾溝泉水河泉垂楊泉北海眼泉
烏江岸泉廣潤泉鎮里泉並在縣北鵬山泉大龍
灣泉在縣東北萊蕪之泉共四十九俱入於汶
嘯泉 在新泰縣東三里又有北陳泉徽泉魏家泉
俱在縣東南玉泉西都泉萬歲泉天峪泉柳

峽泉俱在縣東南玉泉西都泉萬歲泉俱在縣南	張家溝泉孫村泉古河泉里橋泉北流泉劉社莊	泉黃水灣泉賈周泉杏山泉俱在縣西南龔家莊	泉西周泉新西周泉劉都泉構溝泉名灣泉紅河	泉釣魚臺泉靈樁泉俱在縣西全溝泉周家泉崖	頭泉和莊泉清泉俱在縣西北南師泉高峪泉魏	家泉路踏泉俱在縣北太公泉在	縣東北縣界凡泉四十俱入於汶	吳家泉在東平	十五里新志州境之泉凡三十五孫泉遊龍泉神	漢泉湧泉小王泉淨泉郝家泉源泉杷頭泉烈泉	獨山泉王老溝泉大黃泉二黃泉蓆橋泉冷河泉	口頭泉浮汶泉大成泉張貨郎泉徐家泉三眼泉	勝水泉卷耳泉餅饅泉安宅泉半畝泉安園泉雙	明泉單眼泉高家莊泉鐵釣嘴泉坎河泉高嘉泉	俱在州東西衛魚河	喬口泉	在山下西北流至縣南
---------------------	---------------------	---------------------	---------------------	---------------------	---------------------	---------------	---------------	--------	---------------------	---------------------	---------------------	---------------------	---------------------	---------------------	----------	-----	-----------

門外遠城東而西行又有二泉來會
形如川字紋錯如錦故名錦川
管仲井 在東

穀城內元陳
孚有詩今湮

古蹟奉符故城

即今府治古博縣地唐為乾封縣治
曰岱嶽鎮宋開寶五年移乾封縣治

此大中祥符初改曰奉符又築新城在今州東南
三里而以此為舊城金置泰安州復還治岱嶽鎮
明省博縣故城在泰安縣東南春秋時齊邑左傳
入州哀公十一年公會吳子伐齊克博

亦曰博陽漢表元年田安為濟北王都博陽後改
為泰山郡後漢晉宋因之後魏改曰博平北齊屬

東平郡隋開皇十六年改曰汶陽十七年又改曰
博城屬魯郡唐改曰乾封屬兗州宋開寶中移縣

於岱嶽鎮梁父故城在泰安縣南六十里漢置縣
此城遂廢屬泰山郡後漢為侯國晉仍

為縣南燕慕容德嘗置兗州於此劉宋仍屬泰山郡後魏因之水經注淄水經梁父故城南隋改屬

魯郡唐初屬東秦州貞觀初省舊志故城與兗州府之泗水縣接界西南去兗州府寧陽縣九十餘

里鉅平故城在泰安縣西南漢置鉅平縣屬泰山郡後漢為侯國晉仍為縣宋魏因之

北齊省水經注汶水又南逕鉅平城鉅平故城東魏書地形志鉅平縣有鉅平城蛇邱故城在

城縣南春秋魯蛇淵圍也亦曰鑄鄉春秋定公十三年築蛇淵圍禮記周武王封堯後於鑄左傳襄

公二十三年臧宣叔娶于鑄注故國今蛇邱縣治後漢書郡國志蛇邱有鑄鄉城漢置蛇邱縣屬泰

山郡後漢分屬濟北國晉宋因平陽故城在新泰縣後魏屬東濟北郡北齊省

春秋宣公八年城平陽左傳哀公二十七年越子使后庸來聘盟于平陽漢書灌嬰傳嬰自下邳擊

破楚騎平陽漢置東平陽縣應劭云羸縣故城在萊
曰河東有平陽故此加東後漢省羸縣故城在萊

西北春秋桓公三年公會齊侯于羸左傳哀公十
一年公會吳子代齊克博至羸十五年公孫宿以

其甲入羸後漢書陳俊傳張步遣將擊俊戰於羸
下注羸縣名屬泰山郡水經注汶水又西南逕羸

縣故城南括地志漢羸縣故城在博城東北百里
唐書地理志乾封武德五年以博城梁父羸置東

秦州貞觀元年州廢省羸入博城元和郡縣志於
羸縣置萊蕪縣西南至州二百六十里縣志古城

在西北四十里北汶水之北
俗名城子縣即故羸城也
牟縣故城在萊蕪縣
東二十里

春秋時牟國桓公十五年牟人來朝漢置牟縣屬
泰山郡後漢晉宋魏因之北齊併入博城隋開皇

十六年分羸置牟城
縣大業初併入羸縣
須昌故城在東平州西北
春秋須句國地倍

公二十二年邾人滅須句須句子來冉明年公伐邾取須句傳曰須句風姓也司大昊之祠漢初改

曰須昌高帝十一年封功臣趙行為侯後為縣屬東郡後漢書東平王蒼傳永平二年以東郡之須

昌益東平自此遂屬東平國晉為東平郡治後魏仍屬東平郡北齊移治於須胸城而故城廢隋開

皇十六年復於故城置須昌縣仍屬東平郡唐初屬鄆州貞觀八年自鄆城移治於此後唐改曰須

城宋咸平三年徙州治於東南汶陽鄉之高原即今治也明初省縣入州舊志鄆州故城在今州西

十五里無鹽故城在東平州東二十里春秋宿國隱

齊邑項羽紀宋義遣其子襄相齊而身送之至無鹽漢置縣為東平國治後漢因之晉屬東平國宋

仍為東平郡治孝武時置館陶元城二縣寄治於此屬陽平郡後魏因之北齊郡縣俱廢元和郡縣

志無鹽故城在須昌縣東三十六里宋宣和二年置東平監於此政和三年廢又地理志無鹽有冷

鄉漢武帝封城陽恭王子慶為東平侯於此 **壽張故城**在東平州西南戰國齊剛壽邑

史記秦昭襄王三十七年客卿竈攻齊取剛壽漢置壽良縣屬東郡後漢改曰壽張屬東平國光武

十二年封樊宏為壽光侯晉因之宋改曰壽昌後魏復曰壽張皆屬東平郡隋屬濟北郡唐武德四

年於縣置壽州又析置壽良縣五年州廢省壽良縣入之屬鄆州五代及宋因之金大定七年遷竹

口鎮十九年復舊治明洪武初始遷今 **章縣故城**治元和郡縣志縣東北至州四十五里

在東平州東六十里春秋時小國左傳莊公三十年齊人降鄆柱預注無鹽東北有章城漢置縣屬

東平國後漢因之晉 **穀城故城**今東阿縣治春秋省舊志今為鄆城集 **穀城故城**時齊穀邑莊公七

年夫人姜氏會齊侯于穀亦曰小穀莊公三十一
年城小穀為管仲也秦曰穀城漢書張良傳圯上

老人謂張良後十三年見濟北穀城山下黃石即
我後果得黃石祠之後漢于此置縣北齊有明洪

武六年徙東臨邑故城在東阿縣北漢置縣屬東
阿縣治此

宋大明八年省按水經濟水過臨邑縣東又北
逕平陰城西則臨邑在濟水之西平陰之西南當

在今東阿縣北界王莽改臨邑為榆山故城在平
穀城亭蓋亦取故穀城為名也

西北元和郡縣志平陰縣西南至鄆州一百二十
里本漢肥城縣地屬泰山郡隋明皇十四年於今

縣西北二十八里置榆山縣大業二年移於今理
仍改名平陰太平寰宇記太和六年縣廢併入東

阿盧二縣開成二年刺史王源中奏境內闊遠東
西一百二十里南北近二百里無縣邑以理居人

制禦寇盜請復廢柴縣在秦安縣南漢置縣屬秦
置平陰縣從之山郡元封四年封齊孝王

子代為侯國後漢省水經注淄水又西奉高廢縣
逕柴縣故城北舊志州南有柴城堡

在秦安縣東北十七里漢武帝置為泰山郡治元
封元年東巡至博奉高後漢晉末因之後魏屬秦

山郡隋開皇中改曰岱山大業初廢入博城唐初
復於此置岱縣屬東秦州貞觀初又省入博城

菟裘城在秦安縣境內左傳隱公十一年公語公
子翬使營菟裘吾將老焉注菟裘在泰山

梁父縣南水經注淄水西南沅逕菟裘龍鄉城在
城北魏書地形志梁父有菟裘澤

安縣西南春秋成公二年齊伐謝過城在秦安縣
北鄙圓龍注龍鄉在博縣西南

里太平寰宇紀齊人歸魯汶陽之遂城在肥城縣
田以謝過後人因名為謝過城

亦作隧春秋莊公十三年齊人滅遂成之十七年齊人殲于隧注隧國在蛇邱縣東北史記齊世家

桓公五年伐魯魯莊公請獻遂地以和漢書地理志蛇邱有遂鄉故隧國水經注京相璠曰在蛇邱

東北十里今城下謹城在肥城縣西南魯邑也春乃蛇邱西北也秋桓公三年公子遂如齊

逆女齊侯送姜氏于謹八年陽貨入謹陽關以叛哀公八年齊侯取謹及闡既而復歸于我注蛇邱

縣西有下謹亭水經注俗記為夏暉城古長城在肥城縣西北五十里平州城

在萊蕪縣西春秋宣公元年公會齊侯于平州注牟縣西有地名平州漢書功臣侯表平州侯

王映元封三年封在梁父城邱城在萊平州南四魏書地形志牟有平州城邱城十里春秋時魯

叔孫氏邑也昭公二十五年滅會薛邱定公十二年叔孫氏隨邱杜預注縣東南有邱鄉亭

水經注汶水西南至無鹽縣之郟鄉城南陽州城括地志郟城在鄆州宿城縣東三十二里

春秋昭公二十五年公孫于齊次于陽州注陽州齊魯境上邑彙纂今山東兗州府東平州東北有

陽州城是也微鄉城在東平州西水經注濟水又逕微鄉東春秋莊公二十八年築鄆京

相璠曰公羊傳謂之微在東平壽張縣北三十里有故微鄉魯邑也杜預曰有微子冢

城在東阿縣西南春秋桓公十年公會衛侯于桃邱注桃邱衛地東阿縣東南有桃城漢封

功臣劉襄為桃安侯邑於此舊志今安平鎮東十八里為桃城舖旁一邱高可數仞即桃邱矣

留舒城在東阿縣西左傳哀公十七年齊師救鄭及留舒違穀七里穀人不知水經注

魚山上有柳舒城即留舒之訛也舊志又有晉王城在縣西南五十里相傳李克用屯兵處

平陰城 在平陰縣東北左傳襄公十八年晉侯伐齊齊侯禦諸平陰後漢書郡國志濟北國

盧有平陰城水經注濟水又北逕平陰城西平陰縣南十里元和郡相璠曰平陰在濟北盧縣故城

縣志平陰故城在平陰縣東北三十五里 **京茲城** 在平陰縣東南左傳襄公十八年晉侯伐

齊入平陰荀偃士句以中軍克 **長城** 在平陰東北京茲注京茲在平陰城東南

西北起濟州平陰縣綠河歷泰山北岡上經濟州淄州東至密州瑯琊臺入海元和郡縣志故長城

首起平陰縣北二十九里太平寰宇記竹書紀年云梁惠王二十九年齊築防以為長城 **蜀亭**

在泰安縣西春秋成公二年楚侵晉至蜀魯請盟遂與楚人及諸侯之大夫盟于蜀杜預注博縣西

北有 **紅亭** 在泰安縣東春秋昭公八年大蒐于紅亭至於衛注劉昭曰奉高西南有紅亭

句贏亭

在肥城縣南東觀記漢元和二年鳳凰集
肥城句贏亭舊志今縣東南鳳凰山即其

地安民亭

在東平州西南水經注濟水
西有安民亭亭北對安民山樂亭在東平州

境舊鄆州城西司馬光通鑑唐乾寧三年朱全忠
將葛從周擊鄆州朱瑄自楊劉而南戰於故樂亭

胡三省注亭在鄆州西門外周首亭在東阿縣東北左傳齊襄
公之二年鄭驥伐齊齊王

子成父獲其弟榮如埋其首于周首之北門注周
首齊邑濟北穀城縣東北有周首亭水經注今世

謂之盧子城京相璠曰今濟北所治盧子城
故齊周首邑也魏書地形志盧縣有盧子城孟游

亭

在萊蕪縣治東南孟子葬
母反於齊止於贏即此

平邱

漢書功臣表平
邱侯王遷本始

元年封鄆下聚

在東阿縣西南左傳僖公二十
年公追齊師至鄆弗及注濟北穀

城縣西有地名鄆下後漢尹卯壘在東阿縣西北
水經注濟水過

穀城縣西水側有尹卯石門在平陰縣北春秋隱
壘南去魚山四十里公三年齊侯鄭伯盟

于石門水經注濟水北過臨邑縣東有石門以石
為之故濟水之門也京相璠曰石門在今濟北盧

縣故城西南六十防門在平陰縣東北左傳襄公
里去水三百步十八年晉侯伐齊齊侯禦

諸平陰塹防門而守之廣里注平陰城南有防門
於門外作塹橫行廣里後漢書郡國志云濟北盧

縣有平陰縣有防門有光里水經注河道所由名
防門去平陰三里防門北有光里齊人音廣音與

光同即春秋所謂明堂在泰安縣東漢書地理志
守之廣里者也奉高有明堂在縣西南四

里元封元年造又武帝紀元封元年登封泰山坐
明堂二年秋作明堂於泰山下太初元年冬至祀

上帝於明堂天漢三年幸泰山修封祀明堂太始
四年幸泰山祀高祖於明堂以配上帝後漢書章
帝紀元和二年幸泰山進幸奉高祀五帝於汶上
明堂水經注北汶水東南流逕明堂下古明堂於
山之東北址武帝以古處峻狹而不顯也欲治明
堂於奉高旁而未曉其制濟南人公玉帶上黃帝
時明堂圖圖中有一殿四壁無壁以茅蓋之通水
圜宮垣為複道上有樓從西南入名曰崑崙天子
從之於是令奉高作明堂於汶水如帶圖也古引
水為辟雍處基瀆存焉肇域記州東北四十里有
周明堂址州東十
溪堂在東平州西故鄆州城內
里有漢明堂址
唐鄆曹濮觀察司馬總建
以為饗士大夫之所韓愈為
歲寒堂在東平州城
序並係以詩有碑牛僧孺立
內宋待制李
誠之建蘇軾樂郊池館
在東平州西南宋郡守劉
有題名石刻

獻池曰藻芹榭曰博野塢曰竹梧亭曰玩芳館曰
樂遊合而名之曰樂郊仍自為記歐陽修有樂郊

詩舞鶴堂在泰安縣南唐書禮樂志高宗乾封元
年封泰山為園壇山南四里號封祀壇

又詔立登封降禪朝觀之碑名封祀壇曰舞鶴臺
登封壇曰萬歲臺降禪臺曰景雲臺以紀瑞焉舊

志宋真宗封祀壇在岳南五里有王鳳凰臺在泰
旦碑朝觀臺在州南有陳堯叟碑

北登封門外漢宣帝鳳凰集泰山故名又東平縣
南五里亦有鳳凰臺平壤中土阜孤峙似崇臺舊

基圖志不詳得名所
自乾隆二十一年

皇上詣闕里經其地有挂劍臺在東阿縣西南六十里
御製鳳凰臺春望詩挂劍臺安平鎮南舊志河紀云

張秋城南臺臺左右生草即挂劍草元都水監丞
滿慈記云古碑刻有季札挂劍徐君墓樹八字乾

皇隆二十一年
上躬詣闕里有

御製挂劍臺詩又有三歸臺在縣西二里相傳即管仲所築

萊蕪監

在萊蕪縣東南八里漢書

地理志蕪有鐵官唐書地理志萊蕪有鐵冶十三銅冶十八銅坑四有錫太平寰宇記萊蕪監在萊

蕪縣界古冶鐵之務管一十八冶秦碑在泰山頂舊志明設鐵冶提舉司宣德中裁秦碑在秦觀峯秦

丞相李斯所篆歐陽修集古錄無字碑在泰山頂風雨所剝存者纔數十字而已始皇所建

今日石磨崖碑有二俱在泰山頂磨絕壁而成其表碑一唐開元十四年紀泰山銘隸十

字徑五寸其一唐乾封元年刻登封文字徑寸

關隘泰安巡司

在泰安縣西門外里許

黃草關巡司

在新泰縣西七十里

青石關

在萊蕪縣東北九十里麋口山下關下五里許即白洋河口接青州府益都縣界

馬耳關

在萊蕪縣東北七十里原山西麓

大石關

在肥城縣北十里舊置巡司

靜封鎮

在泰安縣東四十里金史地理志奉符有靜封鎮

石橫鎮

在肥城縣西南

安山鎮

在東平州西南十里即故安民亭也舊志明初建金線關運所於州西戴家廟集

嘉靖五年改建於安山鎮距州十二里有金線關口巡司今皆裁

遞坊鎮

在東平州南五

代史唐莊宗本紀李嗣源及王彥章戰於遞坊即此楊劉鎮五代史梁末帝紀晉人取楊劉

唐莊宗本紀十四年梁謝彥章軍於楊劉王攻楊劉自負芻堙塹遂取之十五年梁晉相距於楊劉

舊志在東阿縣北六十里舊有城臨河津今黃河舊堤隱隱可見而城址不可考安平鎮

在東阿縣西南六十里運河所經與壽張楊穀二縣接界本名張秋五代周顯德初河決楊劉遺宰

相李穀治堤自楊劉抵張秋鎮宋曰錦德鎮今因之元至元二十七年會通河成置都水分監官於

景德鎮俗仍謂之張秋明弘治七年河決命劉大夏治之塞決口九十餘大築滾水石壩功成賜名

安平鎮臨河為城周八里北河都水郎中治之縣志萬曆七年都御史趙賢建城跨運河而環之其

南北渡口為水所出入者難以樓南穀鎮在東阿縣啟閉則為敵臺四座各建以樓

以在穀城之南故名新橋鎮王存九域志東阿有宋開寶中嘗為縣治新橋鎮楊劉銅城新橋關山

景德五鎮舊志新橋鎮在縣北八里大滑口鎮九清河西岸金元時為縣治亦曰舊城

志平陰有但歡石溝界首寧鄉滑口傳家岸朔鸞七鎮舊志滑口鎮在縣西南三十里明洪武中置

巡司及遞 運所尋省 羊沅店 在新泰縣西北六十里南北孔道也以羊祜故里為名後裔猶

有存者俗訛 東原驛 在東平州治西南有驛丞 安山水驛 在東平州

西南十五里安山鎮舊有驛丞 本朝 舊縣驛 在東平州知州兼管

乾隆七年裁歸併東平州知州兼管 北有驛丞 銅城驛 在東阿縣北四十里舊有驛丞

縣兼管

津梁石梁 在泰安縣南汶河工有二石梁 漆河橋 在泰安縣西一里漆

河上橋之西南 通汶橋 在新泰縣南梁莊 瞻岱橋 在新泰縣西二

里 永濟橋 在新泰縣西十五里 孝義橋 在萊蕪縣東八里

盤龍橋

在萊蕪縣東十五里

大橋

在肥城縣南

西石橋

在肥城縣西衛魚社

劉公橋

在東平州東太平寨宇記在須城縣東二十七里宋武北戍時所置舊志其地有小

城謂之烽倉城蓋是時立烽
堠置倉庫之所今城址猶存
蓆橋在東平州東五

大定七年建其上流二十里有官
橋舊傳皆宋真宗東封時所經
石橋在東平州

宇記清水石橋隋仁壽元年造工作
華巧與趙州橋相埒長四百五十尺
安平鎮浮橋

在東阿縣西南六十里跨會通
河明弘治八年通政張縉建
五空橋在東阿縣

東岸明弘治中劉大夏
建廣袤各十五丈
錦川橋在平陰縣南門外自

延祐中築
吳家渡在東平縣北為泰
安臨清之要道

堤堰 金堤

在東阿縣西南安平鎮南連壽張縣界參差隆起延亘鄆濮俗稱始皇堤漢文帝時

河決酸棗東潰金堤即此或云後漢王景所修汴梁堤也鎮南又有減水壩 迎鑿堤 在

陰縣東六十里舊志宋真宗東封改鄆州臨鄆驛縣迎鑿即此 靳家口閘 在東平

十里有 安山閘 在東平州西十二里運河上有閘官 戴家廟灣閘 在

平州西四十里 金線閘 在東平州西北戴家廟運河東岸本置於州西棘梁

山下明正統三年移於沙灣河東 通源閘 在東阿岸景泰三年徙此舊有巡司今省 縣西南

安平鎮南明徐有貞既疏廣濟渠於渠口為閘堰水以入於漕名曰通源而於其東岸洩之於大清

河 戴村壩 在東平州東六十里四汶集明永樂九年宋禮建橫截汶水趨南旺由分水口

入會通河濟運天順
五年知州滿洪增築
坎河口石壩
在東平州東戴村壩東五里明

滿季 駟築
長四十丈

陵 堇唐帝堯墓

在東平州東北二十里蘆泉山陽明洪武四年建廟祭享 按陵在曹州

此傳也

周柳下惠墓

在泰安縣東八里柳里村

冉伯牛墓

在東平州

西十五里舊有碑明正統間建祠有司春秋祭

左邱明墓

在肥城縣西南五十里肥河鄉

都君莊又元和志舊在平陰縣東南五十五里

徐君墓

在東阿縣張秋城南

師曠墓

在新泰縣東北十五里有祠

季札子墓

在萊蕪縣禮記檀弓延陵季子適齊其長子死

葬於贏博之間水經注奉高縣北有吳季札子墓在汶水南曲中從征記曰贏縣西六十里有季札

兕塚塚圖其
高可隱也
范蠡墓
在平陰肥城縣界陶山括楚

項羽墓

在東阿縣東北史記項羽紀以魯公禮葬項王穀城水經注穀城西北三里有項羽

冢石碣尚存元和郡縣志在東漢東平思王墓在東阿縣東南十二里俗呼為霸冢

平州東元和郡縣志在須昌縣東四十九里漢宣帝子東平思王宇葬也東平憲王墓

在東平州東北五里危山上後漢書東平憲王蒼傳元和三年帝幸蒼陵祠以太牢注陵在今鄆州

東峻山南水經注漆溝水西逕無鹽故城北水側有東平憲王蒼冢碑闕存焉高堂生墓

在新泰縣東三十五里三國魏曹植墓在東阿縣西八里魚

植傳初植登魚山臨東阿喟然有終焉之志遂自為墓水經注墓在魚山西西去東阿縣四十里

按三國志東阿為今陽穀縣地但魚山在今縣治西八里大清河之西故曹植墓仍從舊志載入

晉羊祜墓

在新泰縣西六十里羊流店凡三塚高丈餘一為漢廬江太守續墓一為晉太

傅祜墓一為丹陽尹曼墓舊傳有相墓言其地有王氣祜聞而鑿之相者曰猶出折臂三公祜果至

三公陸馬折臂宋梁灝墓在東平州北二十五里子固孫

真墓

在東平州東十五里

孫明復墓

在東平州北廬泉鄉歐陽修銘

石介墓

在東平縣東南五十五里

吳奎墓

在東平縣東南二十里

馬伸墓

在東平州北十

里金張萬公墓

在東平縣西北三十三里

王去非墓

在平陰縣西南党懷

英為墓表弟去執耐

元李之紹墓

在平陰縣西南

明師達墓

在東平縣北一

里
于慎行墓在東阿縣東南十二里

祠廟岱廟

在泰安縣城西北隅廟內有漢栢唐槐漢書地理志博縣有泰山廟後漢書祭祀志

建武三十年上幸魯過泰山太守承詔祭山注盧植曰泰山廟在博縣應幼風俗通岱宗廟在博縣

西北三十里水經注從征記曰泰山有下中山三廟牆闕巖整廟中栢樹夾兩階天二十餘圍蓋漢

武所植也赤眉常斫一樹見血而止今斧創猶存門閣三重樓榭四所三層臺一所樹前有大井香

冷異於凡水不知何代所掘中廟去下廟五里屋宇又崇麗於下廟廟東西兩間上廟在山頂即封

禪處也通志東嶽之神唐宋皆加封號明洪武中詔去封號改稱東嶽泰山之神有司春秋致祭有

事則遣廷臣祭告本朝雍正七年奉
敕發帑重加修整至秩祀之儀載在會典順治年遣官致

祭者一康熙年遣官致祭者九雍正年遣官致祭者三乾隆年遣官致祭者七康熙二十三年

賜賜

額曰配天作鎮雍正七年
額曰岱封賜福乾隆十三年

賜額曰大德曰生寢室額曰權輿造化并
御製祀岱廟暨廟中環詠亭漢栢唐槐詩十六年二十

幸江浙經蒞山東并有
二年二十七年三十年四

御製望岱廟詩十六年二十二年二十七年三十六年
四十一年四十五年四十九年並有

御製謁岱廟詩
靈派侯廟 在泰安縣西南漆河東渙舊名通
泉廟文獻通考大中祥符元年封

禪禮畢封泰山通
泉廟神為靈派侯 大河神廟 在東阿縣沙灣明黑
泉廟神為靈派侯 正統十四年建

龍潭廟 在萊蕪縣西北六十
里香山黑龍潭石 周延陵季子祠 在東
阿縣

臺 挂劇漢黃石公祠

在東阿縣穀城山下宋元時嘗設山長奉祀

郭巨廟

在肥城縣西北孝堂山

貞節先生祠

在萊蕪縣西金大疇間建祀漢萊蕪長范丹

按後漢書范丹一名丹桓帝時以為萊蕪長遭母憂不到官且漢之萊蕪在今濟南府淄川縣界內與今縣無涉邑人特慕其清名而築祠祀之耳

宋

王沂公祠

在東平州學旁通志祀宋王曾曾出判鄆州卒於官鄆人立祠有劉敞碑記

魯兩先生祠

在泰安縣東南隅祀孫明復石守道

東流祠

在東阿縣東南祠宋

周程張朱諸子及元李謙嚴實明劉約劉田

元嚴魯公祠

在東平州治東北元時建

祀行軍萬戶魯國武惠公嚴實元好問記

寺觀谷山寺

在泰安縣東五十里春月櫻桃最盛一名佛峪

竹林寺

在泰安縣西十

里藏峯寺

在泰安縣西北四十五里

正覺寺

在新泰縣西南四十里法雲山之陽

宋建中靖國元年賜額

明光寺

在新泰縣西五十里唐開元七年建

空店

寺

在肥城縣南三十里省志後唐有衲子植店於此杏熟而核自落還復合之顯顯圓成故名

鬱葱寺

在肥城縣西八里鬱葱山下省志即資聖院舊名牛山寺宋真宗東封幸此更今名

幽栖寺

在肥城縣西三十五里陶山之東唐時創建元大定元年重修省志世傳陶朱公隱

此崇果寺

在萊蕪縣東南五里唐初應聖寺在東建明嘉靖中改名安仙寺

城內文廟東相傳宋太祖微時寓此其後勅建

鐵塔寺

在東阿縣北新橋鎮浮屠十有三級

高十二丈宋熙寧間鄆州僧應言所建趙概為請額曰薦誠蘇軾集有五百阿羅漢院記即此龍

泉寺

在平陰縣東南四十里齊乘齊天統中建佛像古雅皆數百年物

碧霞元君

廟

在泰山絕頂宋真宗東封構昭應祠祀天仙玉女碧霞元君金改稱為昭應觀明洪武中重修

成化間改祠為宮宏治中名靈應嘉靖中名碧霞本朝康熙二十三年

賜

額曰坤元叶德五十六年泰山大水盤路傾圮奉

救

修整雍正七年復發內帑重修九年

賜

額曰福綏海宇乾隆五年廟燬於火六年特遣專官董建并

御製碑文勒石十三年
巡幸山東

賜額曰贊化

東皇

乾元觀

在泰安縣城西一里許省志宋真宗東封得天書於此故名天書

觀升元觀

在泰山岱宗坊西初名建封院宋政和中賜今額元時重修改稱朝元觀府志

祀東華帝君道家謂之東岳福神

青帝觀

在升元觀迤西宋大中祥符中修建祀東岳詔

加號

廣生帝君明嘉靖間七年重修

迎仙宮

在萊蕪縣南四十里府志漢武

帝命方士李少君求神仙於宮南天觀在東阿縣山中建宮於此又有李少君祠

時建邑人李謙于慎行皆有記

欽定大清一統志卷一百四十二